



จังหวัดเพชรบูรณ์

ขอเชิญร่วมเสนอชื่อ...

ครู บ



ผู้สร้างความเปลี่ยนแปลงให้แก่ชีวิตลูกศิษย์

และเป็นครูผู้มีคุณูปการต่อการศึกษา

เพื่อคัดเลือกครูผู้สมควรได้รับพระราชทานรางวัลแห่งชีวิตครู

รางวัลสมเด็จพระเจ้าฟ้ามาหาจักรี ปี ๒๕๖๔

ผู้มีสิทธิเสนอรายชื่อ

๑. ศิษย์เก่าอายุ ๒๕ ปีขึ้นไป ร่วมกันเสนอชื่อครู

๒. สถานศึกษาชั้นพื้นฐาน และองค์กรที่มีภารกิจด้านการศึกษา

ตั้งแต่บัดนี้ ถึงวันที่ ๓๐ กันยายน ๒๕๖๓

สอบถามรายละเอียดเพิ่มเติมได้ที่ : สำนักงานศึกษาธิการจังหวัดเพชรบูรณ์ โทร. ๐๕๖ ๗๑๓ ๓๔๒



ประกาศมูลนิธิรางวัลสมเด็จพระเจ้าฟ้ามหจักรี
เรื่อง หลักเกณฑ์วิธีการสรรหาและคัดเลือกครูรางวัลสมเด็จพระเจ้าฟ้ามหจักรี
ครั้งที่ ๔ ปี ๒๕๖๔ (ประเทศไทย)

เพื่อให้การสรรหาและคัดเลือกครูรางวัลสมเด็จพระเจ้าฟ้ามหจักรี ครั้งที่ ๔ ปี ๒๕๖๔ (ประเทศไทย) ดำเนินไปด้วยความเรียบร้อย มูลนิธิรางวัลสมเด็จพระเจ้าฟ้ามหจักรี จึงกำหนดหลักเกณฑ์และวิธีการไว้ ดังต่อไปนี้

ข้อ ๑ ในประกาศนี้

“คณะกรรมการวิชาการ” หมายถึง คณะกรรมการที่แต่งตั้งโดยประธานกรรมการมูลนิธิรางวัลสมเด็จพระเจ้าฟ้ามหจักรี มีบทบาทหน้าที่ให้ความเห็นชอบรายชื่อครูผู้สมควรได้รับพระราชทานรางวัลสมเด็จพระเจ้าฟ้ามหจักรี ที่เสนอโดยคณะกรรมการคัดเลือกส่วนกลาง คณะกรรมการคัดเลือกระดับจังหวัด และองค์กรภาครัฐและภาคเอกชน

“คณะกรรมการคัดเลือกส่วนกลาง” หมายถึง คณะกรรมการคัดเลือกครูผู้สมควรได้รับพระราชทานรางวัลสมเด็จพระเจ้าฟ้ามหจักรี ในส่วนกลาง ซึ่งแต่งตั้งโดยประธานกรรมการมูลนิธิรางวัลสมเด็จพระเจ้าฟ้ามหจักรี

“คณะกรรมการคัดเลือกระดับจังหวัด” หมายถึง คณะกรรมการคัดเลือกครูผู้สมควรได้รับพระราชทานรางวัลสมเด็จพระเจ้าฟ้ามหจักรี ในระดับจังหวัด ซึ่งแต่งตั้งโดยผู้ว่าราชการจังหวัด ผู้ว่าราชการกรุงเทพมหานคร หรือปลัดกระทรวงศึกษาธิการ

“การศึกษาขั้นพื้นฐาน” หมายถึง การศึกษาระดับก่อนประถมศึกษา ระดับประถมศึกษา ระดับมัธยมศึกษา หรือระดับประกาศนียบัตรวิชาชีพ (ปวช.)

“ผู้เรียนในวัยการศึกษาขั้นพื้นฐาน” หมายถึง ผู้เรียนที่มีอายุระหว่าง ๓ - ๑๘ ปี

“จังหวัด” หมายถึง จังหวัดทั้ง ๗๖ จังหวัด และกรุงเทพมหานคร

ข้อ ๒ ครูผู้สมควรได้รับพระราชทานรางวัลสมเด็จพระเจ้าฟ้ามหจักรี ต้องมีคุณสมบัติทั่วไปและคุณสมบัติเฉพาะดังนี้

๒.๑ คุณสมบัติทั่วไป

(๑) มีสัญชาติไทย และมีถิ่นที่อยู่ในประเทศไทย

(๒) ปฏิบัติหน้าที่อย่างใดอย่างหนึ่ง ดังต่อไปนี้

๑) เป็น หรือเคยเป็นครูผู้สอนระดับการศึกษาขั้นพื้นฐาน ในสถานศึกษาของรัฐ เอกชน หรือองค์กรปกครองส่วนท้องถิ่น

ออกประกาศนี้

- ๒) เป็น หรือเคยเป็นครูนอกสถานศึกษาที่สอนผู้เรียนในวัยการศึกษาขั้นพื้นฐาน
- (๓) มีประสบการณ์ปฏิบัติงานสอนอย่างต่อเนื่องมาแล้วเป็นเวลาไม่น้อยกว่า ๑๕ ปี นับถึงวันที่
- (๔) ปฏิบัติงานสอนอยู่จนถึงวันประกาศผลการพิจารณาตัดสินตามข้อ ๘.๓
- ในกรณีที่เป็นผู้บริหารสถานศึกษาต้องมีชั่วโมงสอนในรายวิชาอย่างต่อเนื่อง
- (๕) ไม่เป็นครูสอนพิเศษเป็นอาชีพหลัก

๒.๒ คุณสมบัติเฉพาะ

คุณสมบัติเฉพาะและแนวทางการพิจารณา มีดังนี้

- (๑) เป็นผู้สร้างการเปลี่ยนแปลงในชีวิตลูกศิษย์

คุณสมบัติเฉพาะ	แนวทางการพิจารณา
<p>๑. เป็นผู้สร้างการเปลี่ยนแปลงในชีวิตลูกศิษย์</p> <p>สร้างแรงบันดาลใจและจัดการเรียนรู้ให้ลูกศิษย์มีความเจริญก้าวหน้าและความสำเร็จในชีวิต มีความอดสาหะในการทำภารกิจความเป็นครูมาโดยตลอดด้วยจิตวิญญาณความเป็นครู และเป็นแบบอย่างทางคุณธรรมจริยธรรม มีลูกศิษย์ที่ประสบความสำเร็จในหลากหลายแวดวงอาชีพกล่าววยกย่องถึงคุณงามความดี</p>	<p>๑. เป็นผู้สร้างการเปลี่ยนแปลงในชีวิตลูกศิษย์</p> <p>พิจารณาจากข้อมูลเชิงประจักษ์ในประเด็นต่อไปนี้</p> <p>(๑) ลักษณะการสอนและการจัดการเรียนรู้ของครูสามารถนำไปสู่การเปลี่ยนแปลงพฤติกรรมการเรียนรู้และคุณภาพชีวิตของลูกศิษย์ให้ดีขึ้นอย่างชัดเจน โดยปฏิบัติต่อลูกศิษย์ทุกคนอย่างสม่ำเสมอตลอดชีวิตความเป็นครู</p> <p>(๒) ผลการสอนและการจัดการเรียนรู้ทำให้ลูกศิษย์ประสบความสำเร็จ ทั้งในด้านการเรียนการอาชีพ และการดำเนินชีวิต</p> <p>(๓) มีจิตวิญญาณความเป็นครู รักและศรัทธาในวิชาชีพครู มีความรัก เมตตา เอาใจใส่ช่วยเหลือ ส่งเสริมให้กำลังใจแก่ลูกศิษย์โดยเสมอหน้า อบรม ฝึกฝน เสริมความรู้ ทักษะ และนิสัยที่ดีงามแก่ลูกศิษย์อย่างเต็มความสามารถ เน้นผลสัมฤทธิ์ที่เกิดขึ้นกับลูกศิษย์ทุกด้าน</p> <p>(๔) มีพฤติกรรมที่ดีงาม ทั้งกาย วาจา ใจ ประพฤติปฏิบัติตนเป็นแบบอย่างที่ดีแก่ลูกศิษย์และเพื่อนครู</p> <p>(๕) ได้รับการยกย่องจากลูกศิษย์และผู้ที่เกี่ยวข้อง เช่น ผู้บังคับบัญชาในอดีตและปัจจุบัน เพื่อนครู ผู้ปกครอง และผู้นำชุมชน เป็นต้น</p>

(๒) เป็นผู้ที่มีคุณูปการต่อการศึกษา

คุณสมบัติเฉพาะ	แนวทางการพิจารณา
๒. เป็นผู้ที่มีคุณูปการต่อการศึกษา ปฏิบัติงานสอนหรือการจัดการเรียนรู้ ค้นคว้า พัฒนาการสอนหรือการเรียนรู้ด้วยความ ทุ่มเทเสียสละ มีความแตกฉานทั้งในเนื้อหาและ วิธีการจัดการเรียนรู้ในส่วนที่รับผิดชอบ เป็น แบบอย่างของความสำเร็จได้อย่างกว้างขวาง	๒. เป็นผู้ที่มีคุณูปการต่อการศึกษา พิจารณาจากข้อมูลเชิงประจักษ์ในประเด็นต่อไปนี้ (๑) ปฏิบัติงานสอนหรือจัดการเรียนรู้ด้วยความทุ่มเท เสียสละ ไม่ย่อท้อต่อข้อจำกัดและความยากลำบาก (๒) ค้นคว้า พัฒนาการสอนหรือจัดการเรียนรู้ ในส่วนที่รับผิดชอบ และนำไปปฏิบัติได้จริง (๓) มีความแตกฉาน ทั้งในเนื้อหา ความรู้ มุ่งองค์ความรู้ นวัตกรรม หรือผลงานที่มีคุณภาพ สามารถนำไป เผยแพร่ในระดับประเทศหรือระดับนานาชาติ เป็นแบบอย่าง ได้รับการยอมรับ และนำไปขยายผลอย่าง กว้างขวาง มีผลที่เกิดจาก การทำงานที่สามารถเป็นแบบอย่าง แก่เพื่อนครู และนำไปปฏิบัติได้จริง

การสรรหา

ข้อ ๓ ให้องค์กรและบุคคลดังต่อไปนี้ เป็นผู้สรรหาและเสนอชื่อครูผู้สมควรได้รับพระราชทานรางวัลสมเด็จเจ้าฟ้ามหาจักรี

๓.๑ องค์กรภาครัฐและภาคเอกชน ตามที่กำหนดไว้ท้ายประกาศนี้ เป็นผู้สรรหาครู ซึ่งมีคุณสมบัติตามข้อ ๒ และเป็นผู้เคยได้รับรางวัลจากองค์กรนั้น ให้เสนอต่อคณะกรรมการคัดเลือกส่วนกลาง

๓.๒ สถานศึกษาชั้นพื้นฐานโดยความเห็นชอบของคณะกรรมการสถานศึกษาชั้นพื้นฐาน เป็นผู้สรรหาและเสนอชื่อครูในสังกัด หรือครูที่ปฏิบัติงานร่วมกับสถานศึกษาของตนอยู่ในปัจจุบัน ซึ่งมีคุณสมบัติตามข้อ ๒

การเสนอชื่อ ให้สถานศึกษาแต่ละแห่งเสนอได้ ๑ คน โดยเสนอต่อคณะกรรมการคัดเลือกระดับจังหวัด ณ จังหวัดที่ครูผู้รับการเสนอชื่อปฏิบัติงานอยู่ในปัจจุบัน

๓.๓ สมาคม มูลนิธิ และองค์กรซึ่งมีฐานะเป็นนิติบุคคลและมีภารกิจส่งเสริมการเรียนรู้เป็นผู้สรรหาและเสนอชื่อครูในสังกัด หรือครูที่ปฏิบัติงานร่วมกับองค์กรของตนซึ่งมีคุณสมบัติ ตามข้อ ๒

การเสนอชื่อ ให้เสนอได้องค์กรละ ๑ คน โดยเสนอต่อคณะกรรมการคัดเลือกระดับจังหวัด ณ จังหวัดที่ครูผู้รับการเสนอชื่อปฏิบัติงานอยู่ในปัจจุบัน

สิทธิการเสนอชื่อครูเข้ารับการคัดเลือกในข้อนี้ ไม่รวมถึง องค์กรปกครองส่วนท้องถิ่น สมาคม และมูลนิธิ ที่จัดตั้งขึ้นโดยมีวัตถุประสงค์เพื่อส่งเสริมสนับสนุนครูหรือกิจการของสถานศึกษาใดเป็นการเฉพาะ

๓.๔ ลูกศิษย์ที่เป็นศิษย์เก่า อายุไม่น้อยกว่า ๒๕ ปี เสนอชื่อครูซึ่งมีคุณสมบัติตามข้อ ๒ และเป็นผู้ที่เคยสอนตนมาก่อน

การเสนอชื่อ ลูกศิษย์ ๑ คนมีสิทธิเสนอชื่อครูได้เพียง ๑ คน โดยเสนอต่อคณะกรรมการคัดเลือกระดับจังหวัด ณ จังหวัดที่ครูผู้รับการเสนอชื่อปฏิบัติงานอยู่ในปัจจุบัน

๓.๕ คณาจารย์ในระดับอุดมศึกษาซึ่งเคยเป็นผู้สอน เสนอชื่อครูซึ่งมีคุณสมบัติตามข้อ ๒ และเป็นผู้ที่
ตนเคยสอนมาก่อน

การเสนอชื่อ ให้อาจารย์ไม่น้อยกว่า ๓ คน มีสิทธิเสนอชื่อลูกศิษย์ที่เคยสอนซึ่งมีคุณสมบัติตาม
ข้อ ๒ ได้ ๑ คน โดยเสนอต่อคณะกรรมการคัดเลือกระดับจังหวัด ณ จังหวัดที่ครูผู้รับการเสนอชื่อปฏิบัติงานอยู่ใน
ปัจจุบัน

การสรรหาตามข้อ ๓.๑, ข้อ ๓.๒, ข้อ ๓.๓, ข้อ ๓.๔ และ ข้อ ๓.๕ สำหรับในกรุงเทพมหานคร
ให้ถือปฏิบัติดังนี้

๑) ครูในสังกัดกรุงเทพมหานคร หรือครูที่เคยสังกัดกรุงเทพมหานคร ให้เสนอชื่อไปยัง
คณะกรรมการคัดเลือกในส่วนของกรุงเทพมหานครที่แต่งตั้งโดยผู้ว่าราชการกรุงเทพมหานคร

๒) ครูในสังกัดกระทรวงศึกษาธิการ ครูนอกสถานศึกษา และครูอื่นๆ ให้เสนอชื่อไปยัง
คณะกรรมการคัดเลือกในส่วนของกรุงเทพมหานครที่แต่งตั้งโดยปลัดกระทรวงศึกษาธิการ

ข้อ ๔ ครูผู้ได้รับรางวัลคุณากร ครูยิ่งคุณ และครูขวัญศิษย์ มีสิทธิได้รับการเสนอชื่อได้อีก ๑ ครั้ง หลังจาก
ได้รับรางวัลคุณากร ครูยิ่งคุณ และครูขวัญศิษย์ มาแล้วเป็นไม่น้อยกว่า ๕ ปี

ข้อ ๕ กรณีครูรางวัลคุณากร ครูยิ่งคุณ และครูขวัญศิษย์ ที่ได้รับการเสนอชื่อ ให้คณะกรรมการคัดเลือก
ระดับจังหวัดดำเนินการพิจารณาคุณสมบัติตามข้อ ๒

ข้อ ๖ การเสนอชื่อครูเข้ารับการคัดเลือกให้ใช้แบบเสนอชื่อท้ายประกาศนี้

ข้อ ๗ การเสนอชื่อเกินจำนวนที่กำหนด ให้ถือว่าการเสนอชื่อทั้งหมดเป็นโมฆะ

การคัดเลือก

ข้อ ๘ การคัดเลือกมี ๓ ขั้นตอน ดังนี้

๘.๑ ขั้นตอนที่ ๑ : การคัดเลือกระดับจังหวัด และการคัดเลือกโดยองค์กรภาครัฐและภาคเอกชน
ตามข้อ ๓.๑ แบ่งเป็น ๒ กลุ่ม ได้แก่

๘.๑.๑ การคัดเลือกระดับจังหวัด

(๑) คณะกรรมการคัดเลือกระดับจังหวัด พิจารณาและคัดเลือกครูที่ได้รับการเสนอชื่อ
ตามข้อ ๓.๒ ข้อ ๓.๓ และ ข้อ ๓.๔ และ ๓.๕ โดยพิจารณาจากข้อมูลที่ปรากฏในแบบเสนอชื่อ และเอกสารหลักฐาน
ที่จัดส่งมาพร้อมกับแบบเสนอชื่อ รวมทั้งข้อมูลอื่นๆ ที่คณะกรรมการคัดเลือกระดับจังหวัดรวบรวมได้ ด้วยวิธีต่างๆ

การคัดเลือก ให้คัดเลือกไว้ไม่เกินจำนวนที่กำหนดไว้ท้ายประกาศนี้

เมื่อคัดเลือกเสร็จแล้ว ให้คณะกรรมการคัดเลือกระดับจังหวัด ประกาศรายชื่อครูผู้
ได้รับการคัดเลือกให้ทราบเป็นการทั่วไป

(๒) เมื่อประกาศรายชื่อครูผู้ได้รับการคัดเลือกตามขั้นตอนที่ ๑ แล้ว ให้คณะกรรมการ
คัดเลือกระดับจังหวัดจัดให้มีการรับฟังข้อทักท้วงผลการคัดเลือก

(๓) ผู้ใดเห็นว่าครูผู้ได้รับการคัดเลือกรายใดขาดคุณสมบัติ ตามข้อ ๒ สามารถทักท้วง
เป็นหนังสือไปยังคณะกรรมการคัดเลือกระดับจังหวัด ภายใน ๑๐ วันทำการนับแต่วันประกาศรายชื่อ

หนังสือทักท้วงต้องระบุชื่อ นามสกุล ที่อยู่ ของผู้ทักท้วง และลงลายมือชื่อของผู้ทักท้วง พร้อมกับแสดงข้อเท็จจริงให้เห็นชัดว่าประสงค์จะทักท้วงครูผู้ได้รับการคัดเลือกชั้นตอนที่ ๑ รายใด ด้วยเหตุผลใด หากมีเอกสารหลักฐานที่เกี่ยวกับข้อทักท้วงให้ส่งไปประกอบการพิจารณาด้วย

หนังสือร้องเรียนที่มีลักษณะเป็นบัตรสนเท่ห์ หนังสือทักท้วงที่ไม่ได้ลงลายมือชื่อ หนังสือทักท้วงที่แอบอ้างใช้ชื่อผู้อื่น หรือหนังสือทักท้วงที่ไม่ได้แสดงข้อเท็จจริงให้เห็นชัดแจ้งว่าประสงค์จะทักท้วงครูผู้ได้รับการคัดเลือกรายใด ด้วยเหตุผลใด คณะกรรมการคัดเลือกระดับจังหวัดไม่ควรรับไว้พิจารณา

คณะกรรมการคัดเลือกระดับจังหวัดเป็นผู้พิจารณาวินิจฉัยข้อทักท้วง และการวินิจฉัยของคณะกรรมการคัดเลือกระดับจังหวัดถือเป็นที่สุด

(๔) เมื่อดำเนินการตาม (๑) (๒) และ (๓) แล้ว ให้ส่งรายชื่อครูผู้ได้รับการคัดเลือกตามขั้นตอนที่ ๑ พร้อมด้วยประวัติและผลงาน เอกสารหลักฐานประกอบการพิจารณา และบันทึกสรุปความโดดเด่นของครูผู้ได้รับการคัดเลือกแต่ละบุคคลตามแบบที่กำหนด ไปให้คณะกรรมการคัดเลือกส่วนกลาง

รายชื่อที่จัดส่งให้คณะกรรมการคัดเลือกส่วนกลาง ให้เรียงลำดับตามผลการคัดเลือก

(๕) กรณีครุรางวัลคุณากร ครูยิ่งคุณ และครูขวัญศิษย์ ที่ได้รับการเสนอชื่อ และคณะกรรมการคัดเลือกระดับจังหวัดดำเนินการพิจารณาคัดเลือกตามข้อ ๒ มาแล้ว ให้ประกาศรายชื่อโดยแยกจากประกาศ ข้อ (๑) แล้วให้ส่งบัญชีรายชื่อพร้อมด้วยประวัติและผลงาน เอกสารประกอบการพิจารณา และบันทึกความโดดเด่นของครู โดยเฉพาะในส่วนที่เพิ่มขึ้นจากผลงานรางวัลเดิม ตามแบบที่กำหนดต่อคณะกรรมการคัดเลือกส่วนกลาง

๘.๑.๒ การคัดเลือกโดยองค์กรภาครัฐและภาคเอกชนตามข้อ ๓.๑

(๑) ให้แต่ละองค์กรพิจารณาและคัดเลือกครูที่ได้รับรางวัลตามรายชื่อองค์กรภาครัฐและภาคเอกชน ที่กำหนดไว้ท้ายประกาศนี้

การคัดเลือก ให้คัดเลือกองค์กรละ ๑ คน

(๒) เมื่อคัดเลือกเสร็จแล้ว ให้แต่ละองค์กรประกาศรายชื่อครูผู้ได้รับการคัดเลือกให้ทราบเป็นการทั่วไป แล้วจัดให้มีการรับฟังข้อทักท้วงผลการคัดเลือก

ผู้ใดเห็นว่าครูผู้ได้รับการคัดเลือกรายใดขาดคุณสมบัติตามข้อ ๒ สามารถทักท้วงเป็นหนังสือไปยังคณะกรรมการคัดเลือกระดับจังหวัด ภายใน ๑๐ วันทำการ นับแต่วันประกาศรายชื่อ

วิธีการทักท้วงและการพิจารณาวินิจฉัยข้อทักท้วงให้นำข้อ ๘.๑.๑ (๓) มาใช้โดยอนุโลม

(๓) เมื่อดำเนินการตาม (๑) และ (๒) แล้ว ให้ส่งรายชื่อครูผู้ได้รับการคัดเลือกพร้อมด้วยประวัติ และผลงาน เอกสารหลักฐานประกอบการพิจารณา และบันทึกสรุปความโดดเด่นของครูผู้ได้รับการคัดเลือกแต่ละบุคคลตามแบบที่กำหนดไว้ท้ายประกาศนี้ไปให้คณะกรรมการคัดเลือกส่วนกลาง

๘.๒ ขั้นตอนที่ ๒ : การคัดเลือกในส่วนกลาง

๘.๒.๑ คณะกรรมการคัดเลือกส่วนกลาง พิจารณารายชื่อที่คณะกรรมการคัดเลือกระดับจังหวัด และองค์กรภาครัฐและภาคเอกชน ตามข้อ ๓.๑ เสนอมา แล้วคัดเลือกให้ได้ จำนวน ๒๐ คน โดยพิจารณาจากเอกสาร หลักฐานที่ได้รับจากคณะกรรมการคัดเลือกระดับจังหวัด และองค์กรภาครัฐและภาคเอกชน ตามข้อ ๓.๑

และอาจใช้วิธีการอื่นที่เหมาะสมด้วยก็ได้ เช่น การดูสภาพจริงในพื้นที่ การสัมภาษณ์เชิงลึก การสังเกตการสอน หรือร่วมทำกิจกรรม เป็นต้น

๘.๒.๒ เมื่อดำเนินการตาม ข้อ ๘.๒.๑ แล้ว ให้ส่งรายชื่อครูที่ผ่านการพิจารณาคัดเลือก จำนวน ๒๐ คน รวมทั้งรายชื่อที่คณะกรรมการคัดเลือกระดับจังหวัด และองค์การภาครัฐและภาคเอกชน ตามข้อ ๓.๑ ที่เสนอมาทั้งหมด ไปให้คณะกรรมการวิชาการ พิจารณาให้ความเห็นชอบ

การเสนอรายชื่อครูที่ผ่านการพิจารณาคัดเลือก จำนวน ๒๐ คน ให้เสนอพร้อมด้วย ประวัติและผลงาน เอกสารหลักฐานประกอบการพิจารณา และบันทึกสรุปความโดดเด่นของครูผู้ผ่านการพิจารณา คัดเลือกแต่ละบุคคล

๘.๒.๓ เมื่อดำเนินการตาม ข้อ ๘.๒.๒ แล้ว ให้คณะกรรมการวิชาการเสนอรายชื่อครูที่ผ่านการพิจารณาคัดเลือก ลำดับที่ ๑ - ๒๐ พร้อมด้วยประวัติและผลงาน เอกสารหลักฐานประกอบการพิจารณาและบันทึกสรุปความโดดเด่นของครูผู้ได้รับการคัดเลือกแต่ละบุคคล ไปให้คณะกรรมการมูลนิธิรางวัลสมเด็จพระเจ้าฟ้ามหจักรี พิจารณา

การเสนอรายชื่อ ให้คณะกรรมการวิชาการ เสนอรายชื่อครูที่ผ่านการคัดเลือกทั้งหมด โดยเรียงลำดับตามผลการคัดเลือก

๘.๓ ขั้นตอนที่ ๓ : การพิจารณาตัดสิน

๘.๓.๑ คณะกรรมการมูลนิธิรางวัลสมเด็จพระเจ้าฟ้ามหจักรี พิจารณาตัดสินครูรางวัลสมเด็จพระเจ้าฟ้ามหจักรี จำนวน ๑ คน รางวัลคุณากร จำนวน ๒ คน รางวัลครูยิ่งคุณ จำนวน ๑๗ คน และรางวัลครูขวัญศิษย์ จากรายชื่อที่เสนอโดยคณะกรรมการวิชาการ และประกาศผลการตัดสินให้ทราบเป็นการทั่วไป

๘.๓.๒ การพิจารณาตัดสินของคณะกรรมการมูลนิธิรางวัลสมเด็จพระเจ้าฟ้ามหจักรี ถือเป็นที่สุด

รางวัล

ข้อ ๙ ครูผู้ได้รับการคัดเลือกจากคณะกรรมการคัดเลือกระดับจังหวัด คณะกรรมการคัดเลือกส่วนกลาง และคณะกรรมการมูลนิธิรางวัลสมเด็จพระเจ้าฟ้ามหจักรี จะได้รับรางวัล ดังนี้

๙.๑ ครูผู้มีคะแนนสูงสุดจากการตัดสินของคณะกรรมการมูลนิธิรางวัลสมเด็จพระเจ้าฟ้ามหจักรี จะได้รับ “รางวัลสมเด็จพระเจ้าฟ้ามหจักรี” รางวัลที่ได้รับประกอบด้วย

- ๑) เหรียญทองรางวัลสมเด็จพระเจ้าฟ้ามหจักรี
- ๒) เข็มเชิดชูเกียรติทองคำพระราชทาน
- ๓) โล่ประกาศเกียรติคุณ
- ๔) เงินรางวัลจำนวน ๑๐,๐๐๐ เหรียญสหรัฐ

๙.๒ ครูผู้มีคะแนนลำดับที่ ๒ และลำดับที่ ๓ จากการตัดสินของคณะกรรมการมูลนิธิรางวัลสมเด็จพระเจ้าฟ้ามหจักรี จะได้รับ “รางวัลคุณากร” รางวัลที่ได้รับประกอบด้วย

- ๑) เหรียญเงินมูลนิธิรางวัลสมเด็จพระเจ้าฟ้ามหจักรี
- ๒) เข็มเชิดชูเกียรติพระราชทาน
- ๓) เกียรติบัตร

๙.๓ ครูผู้มีคะแนนลำดับที่ ๔ ถึงลำดับที่ ๒๐ จากการตัดสินของคณะกรรมการมูลนิธिरางวัลสมเด็จพระเจ้าฟ้ามหาจักรีจะได้รับ “รางวัลครูยิ่งคุณ” รางวัลประกอบด้วย

- ๑) เหรียญทองแดงมูลนิธिरางวัลสมเด็จพระเจ้าฟ้ามหาจักรี
- ๒) เข็มเชิดชูเกียรติพระราชทาน
- ๓) เกียรติบัตร

๙.๔ ครูผู้ได้รับการคัดเลือกจากคณะกรรมการคัดเลือกระดับจังหวัด คณะกรรมการคัดเลือกส่วนกลาง และการตัดสินจากคณะกรรมการมูลนิธिरางวัลสมเด็จพระเจ้าฟ้ามหาจักรี จะได้รับ “รางวัลครูขวัญศิษย์” รางวัลประกอบด้วย

- ๑) เข็มเชิดชูเกียรติพระราชทาน
- ๒) เกียรติบัตร

ข้อ ๑๐ กำหนดเวลาในการสรรหาและคัดเลือกให้เป็นไปตามปฏิทินการคัดเลือกตามท้ายประกาศนี้

ข้อ ๑๑ เพื่อให้การดำเนินงานเป็นไปด้วยความเรียบร้อย คณะกรรมการคัดเลือกระดับจังหวัด คณะกรรมการคัดเลือกส่วนกลาง และคณะกรรมการวิชาการ อาจกำหนดแนวทางการดำเนินงานในส่วนที่เกี่ยวข้องเพิ่มเติม โดยไม่ขัดหรือแย้งกับหลักเกณฑ์และวิธีการในประกาศนี้

ข้อ ๑๒ คณะกรรมการคัดเลือกระดับจังหวัด คณะกรรมการคัดเลือกส่วนกลาง และคณะกรรมการวิชาการ อาจตั้งคณะอนุกรรมการและหรือคณะทำงาน เพื่อปฏิบัติการอย่างใดอย่างหนึ่งตามที่คณะกรรมการมอบหมายได้

ข้อ ๑๓ ผู้ที่ได้รับรางวัลตามประกาศนี้ หากในภายหลังปรากฏในกรณีดังต่อไปนี้ คณะกรรมการมูลนิธिरางวัลสมเด็จพระเจ้าฟ้ามหาจักรี มีสิทธิถอดถอนรางวัลนั้นได้

- (๑) ผู้ได้รับรางวัล ได้รับการเสนอชื่อไม่ถูกต้องตามหลักเกณฑ์และวิธีการในประกาศนี้
- (๒) ผู้ได้รับรางวัลขาดคุณสมบัติตามประกาศนี้อยู่ก่อนวันที่ได้รับรางวัล
- (๓) ผู้ได้รับรางวัลมีพฤติกรรมเสื่อมเสียหลังจากได้รับรางวัลแล้ว

ข้อ ๑๔ ในกรณีมีปัญหาใดๆ เกี่ยวกับการดำเนินงานตามประกาศนี้ ให้คณะกรรมการมูลนิธिरางวัลสมเด็จพระเจ้าฟ้ามหาจักรี เป็นผู้วินิจฉัยชี้ขาด

คำวินิจฉัยของคณะกรรมการมูลนิธिरางวัลสมเด็จพระเจ้าฟ้ามหาจักรีถือเป็นที่สุด

ข้อ ๑๕ การดำเนินการอื่นใดนอกเหนือจากที่กำหนดไว้ในประกาศนี้ ต้องได้รับความเห็นชอบจากคณะกรรมการมูลนิธिरางวัลสมเด็จพระเจ้าฟ้ามหาจักรี

ประกาศ ณ วันที่ ๒๑ เมษายน ๒๕๖๓



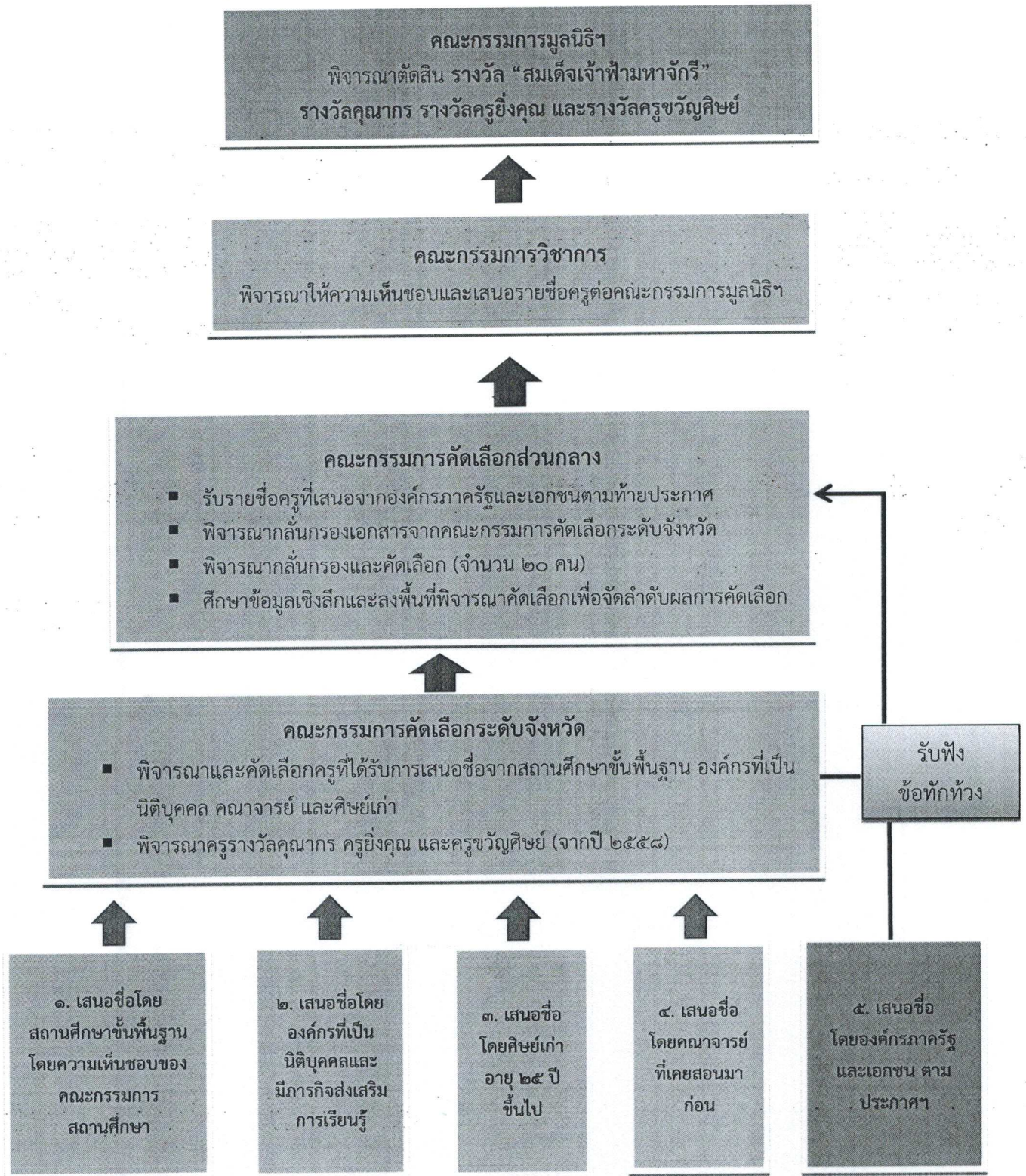
(นายเกษมพงศ์ กীরติกร)

ประธานกรรมการมูลนิธिरางวัลสมเด็จพระเจ้าฟ้ามหาจักรี

ปฏิทินการคัดเลือกครูรางวัลสมเด็จพระเจ้าฟ้ามหจักรี ครั้งที่ ๔ ปี ๒๕๖๔ (ประเทศไทย)

ลำดับ	กิจกรรม	กำหนดเวลา
๑	การประกาศหลักเกณฑ์ วิธีการสรรหา และคัดเลือกครูรางวัลสมเด็จพระเจ้าฟ้ามหจักรี ครั้งที่ ๔ ปี ๒๕๖๔ (ประเทศไทย)	เมษายน ๒๕๖๓
๒	แจ้งหลักเกณฑ์ วิธีการสรรหา คัดเลือก และกระบวนการทำงานของ คณะกรรมการคัดเลือกระดับจังหวัด	พฤษภาคม – มิถุนายน ๒๕๖๓
๓	ผู้ว่าราชการจังหวัด ผู้ว่าราชการกรุงเทพมหานคร และปลัดกระทรวง ศึกษาธิการ แต่งตั้งคณะกรรมการคัดเลือกครูผู้สมควรได้รับพระราชทาน รางวัลสมเด็จพระเจ้าฟ้ามหจักรีระดับจังหวัด	มิถุนายน – กรกฎาคม ๒๕๖๓
๔	คณะกรรมการคัดเลือกครูผู้สมควรได้รับพระราชทานรางวัลสมเด็จพระเจ้าฟ้ามหจักรีระดับจังหวัด ดำเนินการสรรหาและคัดเลือกครู	กรกฎาคม – ตุลาคม ๒๕๖๓
๕	คณะกรรมการคัดเลือกระดับจังหวัดประกาศรายชื่อครูที่ผ่านการคัดเลือก พิจารณาข้อทักท้วง เรียบเรียงข้อมูลครู และเสนอรายชื่อต่อคณะกรรมการ คัดเลือกส่วนกลาง	พฤศจิกายน ๒๕๖๓
๖	ประชุมเชิงปฏิบัติการร่วมกับครูที่ได้รับการเสนอชื่อ	ธันวาคม ๒๕๖๓
๗	คณะกรรมการคัดเลือกส่วนกลางพิจารณาคัดเลือก <ul style="list-style-type: none"> • รอบที่ ๑ พิจารณาคัดเลือกไว้จำนวนไม่เกิน ๒๐ ราย • รอบที่ ๒ พิจารณาคัดเลือกไว้จำนวนไม่เกิน ๓ ราย 	ธันวาคม ๒๕๖๓ - มีนาคม ๒๕๖๔
๘	คณะกรรมการวิชาการ พิจารณาให้ความเห็นชอบรายชื่อครูที่ผ่านการ พิจารณาคัดเลือก	มีนาคม ๒๕๖๔
๙	คณะกรรมการมูลนิธิรางวัลสมเด็จพระเจ้าฟ้ามหจักรีพิจารณาตัดสิน <ul style="list-style-type: none"> • รางวัลสมเด็จพระเจ้าฟ้ามหจักรี • รางวัลคุณากร • รางวัลครูยิ่งคุณ • รางวัลครูขวัญศิษย์ 	๒๖ เมษายน ๒๕๖๔
๑๐	พิธีพระราชทานรางวัลสมเด็จพระเจ้าฟ้ามหจักรี	๒๙ ตุลาคม ๒๕๖๔

แผนภาพแสดงกระบวนการสรรหาและคัดเลือกและช่องทางการเสนอชื่อ
ครุรางวัลสมเด็จพระเจ้าฟ้ามหาจักรีครั้งที่ ๔ ปี ๒๕๖๔ (ประเทศไทย)



องค์กรภาครัฐและเอกชนที่มีการคัดเลือกครูระดับการศึกษาขั้นพื้นฐานในระดับประเทศ

ลำดับที่	หน่วยงาน	ชื่อรางวัล
๑	สำนักงานเลขาธิการคุรุสภา	รางวัลคุรุสภา รางวัลครูภาษาไทยดีเด่น รางวัลครูภาษาฝรั่งเศสดีเด่น รางวัลครูผู้สอนดีเด่น
๒	สำนักงานคณะกรรมการการศึกษาขั้นพื้นฐาน	รางวัลทรงคุณค่า สพฐ. (OBEC Awards) รางวัลยอดเยี่ยมผู้มีอุดมการณ์ รางวัลครูดีเด่นดวงใจ
๓	สำนักงานส่งเสริมการศึกษานอกระบบและการศึกษาตามอัธยาศัย	รางวัลครู กศน. ดีเด่น
๔	มูลนิธิแพทย์อาสาสมเด็จพระศรีนครินทราบรมราชชนนี (พอ.สว.) (ภายใต้โครงการพระเมตตาสมเด็จพระเจ้าย่า)	รางวัลครูเจ้าฟ้ากรมหลวงนราธิวาสราชนครินทร์
๕	มูลนิธิสมาน - คุณหญิงเบญจา แสงมลิ	มูลนิธิสมาน - คุณหญิงเบญจา แสงมลิ
๖	สมาคมวิทยาศาสตร์แห่งประเทศไทย ในพระบรมราชูปถัมภ์	ครูวิทยาศาสตร์ดีเด่น
๗	สถาบันส่งเสริมการสอนวิทยาศาสตร์และเทคโนโลยี (สสวท.)	รางวัลครูดีเด่น STEM Education

จำนวนครูที่ได้รับการคัดเลือกตามสัดส่วนจำแนกเป็นรายจังหวัด

ลำดับ	จังหวัด	จำนวน (คน)
๑	กรุงเทพมหานคร	๑๒
๒	กระบี่	๑
๓	กาญจนบุรี	๒
๔	กาฬสินธุ์	๓
๕	กำแพงเพชร	๒
๖	ขอนแก่น	๔
๗	จันทบุรี	๒
๘	ฉะเชิงเทรา	๒
๙	ชลบุรี	๓
๑๐	ชัยนาท	๑
๑๑	ชัยภูมิ	๓
๑๒	ชุมพร	๑
๑๓	เชียงราย	๓
๑๔	เชียงใหม่	๔
๑๕	ตรัง	๒
๑๖	ตราด	๑
๑๗	ตาก	๒
๑๘	นครนายก	๑
๑๙	นครปฐม	๒
๒๐	นครพนม	๒
๒๑	นครราชสีมา	๖
๒๒	นครศรีธรรมราช	๔
๒๓	นครสวรรค์	๒
๒๔	นนทบุรี	๓
๒๕	นราธิวาส	๓
๒๖	น่าน	๒
๒๗	บึงกาฬ	๑
๒๘	บุรีรัมย์	๔
๒๙	ปทุมธานี	๒
๓๐	ประจวบคีรีขันธ์	๑
๓๑	ปราจีนบุรี	๑
๓๒	ปัตตานี	๓

ลำดับ	จังหวัด	จำนวน (คน)
๓๓	พระนครศรีอยุธยา	๒
๓๔	พะเยา	๑
๓๕	พังงา	๑
๓๖	พัทลุง	๒
๓๗	พิจิตร	๑
๓๘	พิษณุโลก	๒
๓๙	เพชรบุรี	๒
๔๐	เพชรบูรณ์	๓
๔๑	แพร่	๑
๔๒	ภูเก็ต	๑
๔๓	มหาสารคาม	๒
๔๔	มุกดาหาร	๑
๔๕	แม่ฮ่องสอน	๑
๔๖	ยโสธร	๒
๔๗	ยะลา	๒
๔๘	ร้อยเอ็ด	๔
๔๙	ระนอง	๑
๕๐	ระยอง	๒
๕๑	ราชบุรี	๒
๕๒	ลพบุรี	๒
๕๓	ลำปาง	๒
๕๔	ลำพูน	๑
๕๕	เลย	๒
๕๖	ศรีสะเกษ	๔
๕๗	สกลนคร	๓
๕๘	สงขลา	๔
๕๙	สตูล	๑
๖๐	สมุทรปราการ	๒
๖๑	สมุทรสงคราม	๑
๖๒	สมุทรสาคร	๑
๖๓	สระแก้ว	๒
๖๔	สระบุรี	๒
๖๕	สิงห์บุรี	๑

ลำดับ	จังหวัด	จำนวน (คน)
๖๖	สุโขทัย	๒
๖๗	สุพรรณบุรี	๒
๖๘	สุราษฎร์ธานี	๓
๖๙	สุรินทร์	๓
๗๐	หนองคาย	๒
๗๑	หนองบัวลำภู	๑
๗๒	อ่างทอง	๑
๗๓	อำนาจเจริญ	๑
๗๔	อุดรธานี	๔
๗๕	อุตรดิตถ์	๑
๗๖	อุทัยธานี	๑
๗๗	อุบลราชธานี	๕
รวม		๑๗๒

(บ.๑)



ติดรูปขนาด ๒ นิ้ว
(ถ่ายไว้ไม่เกิน ๖ เดือน)

แบบเสนอชื่อ “ครูผู้สมควรได้รับพระราชทานรางวัลสมเด็จเจ้าฟ้ามหาวชิราวุธ” ปี ๒๕๖๔
(สำหรับองค์กร/หน่วยงานตามตามประกาศฯ ข้อ ๓.๑ ข้อ ๓.๒ และข้อ ๓.๓ เป็นผู้เสนอชื่อ)

คำชี้แจง

๑. ผู้เสนอชื่อต้องบันทึกข้อมูลรายละเอียดในแบบเสนอชื่อให้ถูกต้อง ครบถ้วน โดยจัดพิมพ์เป็นเอกสาร และจัดทำเป็นซีดี จำนวน ๑ ชุด พร้อมทั้งแนบหลักฐาน/เอกสารประกอบการพิจารณา

๑.๑ ในกรณีที่ผู้เสนอชื่อเป็นสถานศึกษา หรือสมาคม/มูลนิธิ และองค์กรที่เป็นนิติบุคคลและมีภารกิจ ส่งเสริมการเรียนรู้ ให้เสนอต่อคณะกรรมการคัดเลือกระดับจังหวัด ณ จังหวัดที่ครูผู้ได้รับการเสนอชื่อปฏิบัติงานอยู่ในปัจจุบัน

๑.๒ ในกรณีที่ผู้เสนอชื่อเป็นองค์กรภาครัฐและเอกชนตามรายชื่อที่มูลนิธิฯ ประกาศ ให้เสนอต่อคณะกรรมการคัดเลือกส่วนกลาง

๒. องค์กร/หน่วยงาน ๑ แห่ง มีสิทธิเสนอชื่อครูผู้สมควรได้รับพระราชทานรางวัลสมเด็จเจ้าฟ้ามหาวชิราวุธ ได้เพียง ๑ ครั้ง และ ๑ คน การเสนอชื่อมากกว่า ๑ ครั้ง หรือมากกว่า ๑ คน ถือเป็นโมฆะทั้งหมด

๓. พิมพ์ด้วยอักษร TH SarabunPSK หรือ Browallia new ขนาด ๑๖

๑. ข้อมูลผู้เสนอชื่อ (ผู้บริหารองค์กร/หน่วยงาน)

ข้าพเจ้า

ตำแหน่ง

ในฐานะหัวหน้าองค์กร/หน่วยงาน (ระบุชื่อ)

ตั้งอยู่ที่ ถนน ตำบล.....อำเภอ.....

จังหวัด..... รหัสไปรษณีย์.....โทรศัพท์.....

โทรศัพท์มือถือ..... E- mail

๒. ครูผู้ได้รับการเสนอชื่อ

องค์กร/หน่วยงาน ขอเสนอชื่อครูเพื่อรับการคัดเลือกเป็นผู้ได้รับพระราชทานรางวัลสมเด็จพระเจ้าฟ้ามหาจักรี
จำนวน ๑ ราย ได้แก่ นาย / นาง / นางสาว

๓. ข้อมูลครูผู้ได้รับการเสนอชื่อ

๓.๑ สถานภาพของครูผู้ได้รับการเสนอชื่อ

(๑) ครูผู้ได้รับการเสนอชื่อ เกิดวันที่ เดือน พ.ศ. อายุ ปี
หมายเลขบัตรประชาชน

--	--	--	--	--	--	--	--	--	--	--	--	--	--	--	--	--	--	--	--

(๒) ครูผู้ได้รับการเสนอชื่อมีสัญชาติ

(๓) ครูผู้ได้รับการเสนอชื่อ มีถิ่นที่อยู่ที่สามารถติดต่อได้ ดังนี้ บ้านเลขที่..... ซอย.....
ถนน.....ตำบล/แขวง.....เขต/อำเภอ.....
จังหวัด..... รหัสไปรษณีย์ โทรศัพท์
โทรศัพท์มือถือ E-mail:

(๔) ครูผู้ได้รับการเสนอชื่อจบการศึกษาชั้นสูงสุด คุณวุฒิ
สาขาวิชา

(๕) สถานภาพการสอน/การจัดการเรียนรู้

- ปัจจุบันครูผู้ได้รับการเสนอชื่อยังทำหน้าที่เป็นครูผู้สอน/ผู้จัดการเรียนรู้
- ครูผู้ได้รับการเสนอชื่อเคยทำหน้าที่เป็นครูผู้สอน/ผู้จัดการเรียนรู้ แต่ปัจจุบันไม่ได้ทำหน้าที่
เป็นครูผู้สอน/ผู้จัดการเรียนรู้แล้ว

กรณีที่ปัจจุบัน ครูผู้ได้รับการเสนอชื่อยังทำหน้าที่เป็นครูผู้สอน/ผู้จัดการเรียนรู้อยู่ โปรดกรอก
ข้อมูลในข้อ ๑) และ ๒)

๑) ครูผู้ได้รับการเสนอชื่อ ดำรงตำแหน่ง
วิชาที่สอนเป็นหลัก

(ชื่อสถานศึกษา)..... อำเภอ..... จังหวัด.....

ซึ่งเป็นสถานศึกษาของ รัฐ เอกชน องค์กรปกครองส่วนท้องถิ่น

๒) ผู้ได้รับการเสนอชื่อเป็นครูผู้สอน/ผู้จัดการเรียนรู้ในระดับ (ตอบได้มากกว่า ๑ ข้อ)

- ก่อนประถมศึกษา ประถมศึกษา
- มัธยมศึกษา ประกาศนียบัตรวิชาชีพ (ปวช.)

โดยทำหน้าที่สอน/จัดการเรียนรู้อย่างต่อเนื่อง ตั้งแต่ พ.ศ. ถึง พ.ศ.

กรณีที่ครูผู้ได้รับการเสนอชื่อเคยทำหน้าที่เป็นผู้สอน ปัจจุบันไม่ได้ทำหน้าที่เป็นผู้สอนแล้ว
โปรดกรอกข้อมูลในข้อ ๓) และ ๔)

๓) ครูผู้ได้รับการเสนอชื่อเคยเป็นครูผู้สอน/ผู้จัดการเรียนรู้ในระดับ

ก่อนประถมศึกษา

ประถมศึกษา

มัธยมศึกษา

ประกาศนียบัตรวิชาชีพ (ปวช.)

โดยทำหน้าที่สอน/จัดการเรียนรู้อย่างต่อเนื่อง ตั้งแต่ พ.ศ. ถึง พ.ศ.

รวมเป็นเวลา.....ปี

๔) ปัจจุบันครูผู้ได้รับการเสนอชื่อ ปฏิบัติงานด้านการศึกษาเกี่ยวกับ.....
อยู่ที่ (ระบุสถานที่ปฏิบัติงาน)
ตำบลอำเภอ.....จังหวัด.....

(๖) ครูผู้ได้รับการเสนอชื่อ เคยได้รับรางวัลจากองค์กรที่เสนอชื่อ จำนวน รางวัล
ได้แก่ รางวัล (โปรดระบุให้ครบทุกรางวัล).....

๓.๒ ครูผู้ได้รับการเสนอชื่อได้สร้างการเปลี่ยนแปลงในชีวิตลูกศิษย์

คำชี้แจง

๑. โปรดให้ข้อมูลเกี่ยวกับครูผู้ได้รับการเสนอชื่อในประเด็นต่อไปนี้

(๑) ลักษณะการสอนและการจัดการเรียนรู้ของครู สามารถนำไปสู่การเปลี่ยนแปลงพฤติกรรม การเรียนรู้และคุณภาพชีวิตของลูกศิษย์ให้ดีขึ้นอย่างชัดเจน โดยปฏิบัติต่อลูกศิษย์ทุกคนอย่างสม่ำเสมอตลอดชีวิตความเป็นครู

(๒) ผลการสอนและการจัดการเรียนรู้ทำให้ลูกศิษย์ประสบความสำเร็จ ทั้งในด้านการเรียน การอาชีพ และการดำเนินชีวิต

(๓) มีจิตวิญญาณความเป็นครู รักและศรัทธาในวิชาชีพครู มีความรัก เมตตา เอาใจใส่ช่วยเหลือ ส่งเสริมให้กำลังใจแก่ลูกศิษย์โดยเสมอหน้า อบรม ฝึกฝน เสริมความรู้ ทักษะ และนิสัยที่ดีงามแก่ลูกศิษย์อย่างเต็มความสามารถ เน้นผลสัมฤทธิ์ที่เกิดขึ้นกับลูกศิษย์ทุกด้าน

(๔) มีพฤติกรรมที่ดีงาม ทั้งกาย วาจา ใจ ประพฤติ ปฏิบัติตนเป็นแบบอย่างที่ดีแก่ลูกศิษย์และเพื่อนครู

(๕) ได้รับการยกย่องจากลูกศิษย์และผู้ที่เกี่ยวข้อง เช่น ผู้บังคับบัญชาในอดีตและปัจจุบัน เพื่อนครู ผู้ปกครอง และผู้นำชุมชน เป็นต้น

(บรรยายไม่เกิน ๓ หน้า ในกระดาษขนาด A4 พร้อมเอกสารหลักฐาน)

๒. โปรดแนบเอกสารหลักฐานประกอบ ดังต่อไปนี้

- ขึ้นไป
- (๑) ค่ายกย่องของบุคคลต่างๆ ที่มีต่อครูผู้ได้รับการเสนอชื่อ จากศิษย์เก่าที่อยู่ในหลายแวดวง ๒ คน
 - (๒) ข้อมูลประกอบจากผู้ที่เกี่ยวข้องเช่น ผู้บังคับบัญชาในอดีตและปัจจุบัน ผู้ปกครองของลูกศิษย์ ผู้นำชุมชน
 - (๓) เอกสารหลักฐานอื่นๆที่เป็นประโยชน์ต่อการพิจารณา (ถ้ามี)

๓.๓ ครูผู้ได้รับการเสนอชื่อที่มีคุณูปการต่อการศึกษา

คำชี้แจง

๑. โปรดให้ข้อมูลเกี่ยวกับครูผู้ได้รับการเสนอชื่อในประเด็นต่อไปนี้
 - (๑) ปฏิบัติงานสอนหรือจัดการเรียนรู้ด้วยความทุ่มเท เสียสละ ไม่ย่อท้อต่อข้อจำกัดและความยากลำบาก
 - (๒) ค้นคว้า พัฒนาการสอนหรือจัดการเรียนรู้ ในส่วนที่รับผิดชอบ และนำไปปฏิบัติได้จริง
 - (๓) มีความแตกฉาน ทั้งในเนื้อหา ความรู้ มุ่งองค์ความรู้ นวัตกรรม หรือผลงานที่มีคุณภาพ สามารถนำไปเผยแพร่ในระดับประเทศหรือระดับนานาชาติ
 - (๔) เป็นแบบอย่าง ได้รับการยอมรับ และนำไปขยายผลอย่างกว้างขวาง มีผลที่เกิดจาก การทำงานที่สามารถเป็นแบบอย่างแก่เพื่อนครู และนำไปปฏิบัติได้จริง(บรรยายไม่เกิน ๓ หน้า ในกระดาษขนาด A4 พร้อมเอกสารหลักฐาน)

ในกรณีที่เสนอชื่อโดยสถานศึกษา โปรดแนบรายงานการประชุมคณะกรรมการสถานศึกษามาด้วย

ข้าพเจ้าขอรับรองว่าข้อมูลข้างต้นเป็นความจริงทุกประการ

ผู้เสนอชื่อ	ประธานกรรมการสถานศึกษาขั้นพื้นฐาน
(ลงนาม)	(ลงนาม)
(.....)	(.....)
วันที่ เดือน พ.ศ.	วันที่ เดือน พ.ศ.

“ข้อมูลในแบบเสนอชื่อนี้จะเป็นข้อมูลสำคัญในการเสนอชื่อครูผู้สมควรได้รับพระราชทานรางวัลสมเด็จเจ้าฟ้ามหาวชิราวุธ ครั้งที่ ๔ ปี ๒๕๖๔ ให้คณะกรรมการคัดเลือกส่วนกลางผ่านระบบเสนอชื่อออนไลน์ ของคณะกรรมการคัดเลือกระดับจังหวัด”

๒. ข้อมูลครูผู้ได้รับการเสนอชื่อ

(๑) ข้าพเจ้าขอเสนอชื่อครูเพื่อรับการคัดเลือกเป็นผู้ได้รับพระราชทานรางวัลสมเด็จพระเจ้าฟ้ามหาจักรี
จำนวน ๑ คน ได้แก่ นาย / นาง / นางสาว

(๒) ครูผู้ได้รับการเสนอชื่อ เกิดวันที่ เดือน พ.ศ. อายุ ปี
หมายเลขบัตรประชาชน

--	--	--	--	--	--	--	--	--	--	--	--	--	--	--

(๓) ครูผู้ได้รับการเสนอชื่อมีสัญชาติ

(๔) ครูผู้ได้รับการเสนอชื่อ มีถิ่นที่อยู่ที่สามารถติดต่อได้ ดังนี้ บ้านเลขที่.....ซอย.....
ถนน.....ตำบล/แขวง.....เขต/อำเภอ.....
จังหวัด..... รหัสไปรษณีย์ โทรศัพท์
โทรศัพท์มือถือ E-mail:

(๕) ครูผู้ได้รับการเสนอชื่อจบการศึกษาชั้นสูงสุด คุณวุฒิ
สาขาวิชา

(๖) สถานภาพการสอน/การจัดการเรียนรู้ของครูผู้ได้รับการเสนอชื่อ

ปัจจุบันครูผู้ได้รับการเสนอชื่อยังทำหน้าที่เป็นครูผู้สอน/ผู้จัดการเรียนรู้

ครูผู้ได้รับการเสนอชื่อเคยทำหน้าที่เป็นครูผู้สอน/ผู้จัดการเรียนรู้ แต่ปัจจุบันไม่ได้ทำหน้าที่เป็น
ครูผู้สอน/ผู้จัดการเรียนรู้แล้ว

กรณีปัจจุบัน ครูผู้ได้รับการเสนอชื่อยังทำหน้าที่เป็นครูผู้สอน/ผู้จัดการเรียนรู้อยู่ โปรดกรอก
ข้อมูลในข้อ ๑) และ ๒)

๑) ครูผู้ได้รับการเสนอชื่อ ดำรงตำแหน่ง
วิชาที่สอนเป็นหลัก

(ชื่อสถานศึกษา)..... อำเภอ..... จังหวัด.....

ซึ่งเป็นสถานศึกษาของ รัฐ เอกชน องค์กรปกครองส่วนท้องถิ่น

๒) ผู้ได้รับการเสนอชื่อเป็นครูผู้สอน/ผู้จัดการเรียนรู้ในระดับ (ตอบได้มากกว่า ๑ ข้อ)

ก่อนประถมศึกษา

ประถมศึกษา

มัธยมศึกษา

ประกาศนียบัตรวิชาชีพ (ปวช.)

โดยทำหน้าที่สอน/จัดการเรียนรู้อย่างต่อเนื่อง ตั้งแต่ พ.ศ. ถึง พ.ศ.

กรณีที่ครูผู้ได้รับการเสนอชื่อเคยทำหน้าที่เป็นผู้สอน แต่ปัจจุบันไม่ได้ทำหน้าที่เป็นผู้สอนแล้ว
โปรดกรอกข้อมูลในข้อ ๓) และ ๔)

๓) ครูผู้ได้รับการเสนอชื่อเคยเป็นครูผู้สอน/ผู้จัดการเรียนรู้ในระดับ

ก่อนประถมศึกษา

ประถมศึกษา

มัธยมศึกษา

ประกาศนียบัตรวิชาชีพ (ปวช.)

โดยทำหน้าที่สอน/จัดการเรียนรู้อย่างต่อเนื่อง ตั้งแต่ พ.ศ. ถึง พ.ศ.

รวมเป็นเวลา.....ปี

๔) ปัจจุบันครูผู้ได้รับการเสนอชื่อ ปฏิบัติงานด้านการศึกษาเกี่ยวกับ.....

อยู่ที่ (ระบุสถานที่ปฏิบัติงาน)

ตำบลอำเภอ.....จังหวัด.....

๓. ครูผู้ได้รับการเสนอชื่อได้สร้างการเปลี่ยนแปลงในชีวิตลูกศิษย์อย่างไร

คำชี้แจง

๑. โปรดให้ข้อมูลเกี่ยวกับครูผู้ได้รับการเสนอชื่อในประเด็นต่อไปนี้

(๑) ลักษณะการสอนและการจัดการเรียนรู้ของครู สามารถนำไปสู่การเปลี่ยนแปลงพฤติกรรม การเรียนรู้และคุณภาพชีวิตของลูกศิษย์ให้ดีขึ้นอย่างชัดเจน โดยปฏิบัติต่อลูกศิษย์ทุกคนอย่างสม่ำเสมอตลอดชีวิตความเป็นครู

(๒) ผลการสอนและการจัดการเรียนรู้ทำให้ลูกศิษย์ประสบความสำเร็จ ทั้งในด้านการเรียน การอาชีพ และการดำเนินชีวิต

(๓) มีจิตวิญญาณความเป็นครู รักและศรัทธาในวิชาชีพครู มีความรัก เมตตา เอาใจใส่ช่วยเหลือ ส่งเสริมให้กำลังใจแก่ลูกศิษย์โดยเสมอหน้า อบรม ฝึกฝน เสริมความรู้ ทักษะ และนิสัยที่ดีงามแก่ลูกศิษย์อย่างเต็มความสามารถ เน้นผลสัมฤทธิ์ที่เกิดขึ้นกับลูกศิษย์ทุกด้าน

(๔) มีพฤติกรรมที่ดีงาม ทั้งกาย วาจา ใจ ประพฤติ ปฏิบัติตนเป็นแบบอย่างที่ดีแก่ลูกศิษย์และเพื่อนครู

(๕) ได้รับการยกย่องจากลูกศิษย์และผู้ที่เกี่ยวข้อง เช่น ผู้บังคับบัญชาในอดีตและปัจจุบัน เพื่อนครู ผู้ปกครอง และผู้นำชุมชน เป็นต้น

(บรรยายแยกเป็นประเด็นๆ รวมกันไม่เกิน ๑๐ หน้า ในกระดาษขนาด A4)

๒. โปรดแนบเอกสารหลักฐานประกอบ

(๑) ค่ายก่องของบุคคลต่างๆ ที่มีต่อครูผู้ได้รับการเสนอชื่อ จากศิษย์เก่าที่อยู่ในหลายแวดวง จำนวน ๒ คน ขึ้นไป

(๒) ข้อมูลประกอบจากผู้ที่เกี่ยวข้องเช่น ผู้บังคับบัญชาในอดีตและปัจจุบัน ผู้ปกครองของลูกศิษย์ ผู้นำชุมชน เป็นต้น

(๓) เอกสารหลักฐานอื่นๆที่เป็นประโยชน์ต่อการพิจารณา (ถ้ามี)

๔. ครูผู้ได้รับการเสนอชื่อที่มีคุณูปการต่อการศึกษาอย่างไร

คำชี้แจง โปรดให้ข้อมูลเกี่ยวกับครูผู้ได้รับการเสนอชื่อในประเด็นต่อไปนี้

(๑) ปฏิบัติงานสอนหรือจัดการเรียนรู้ด้วยความทุ่มเท เสียสละ ไม่ย่อท้อต่อข้อจำกัดและความยากลำบาก

(๒) ค้นคว้า พัฒนาการสอนหรือจัดการเรียนรู้ ในส่วนที่รับผิดชอบ และนำไปปฏิบัติได้จริง

(๓) มีความแตกฉาน ทั้งในเนื้อหา ความรู้ มีองค์ความรู้ นวัตกรรม หรือผลงานที่มีคุณภาพ สามารถนำไปเผยแพร่ในระดับประเทศหรือระดับนานาชาติ

(๔) เป็นแบบอย่าง ได้รับการยอมรับ และนำไปขยายผลอย่างกว้างขวาง มีผลที่เกิดจาก การทำงานที่สามารถเป็นแบบอย่างแก่เพื่อนครู และนำไปปฏิบัติได้จริง(บรรยายไม่เกิน ๓ หน้า ในกระดาษขนาด A4 พร้อมเอกสารหลักฐาน)

(บรรยายแยกเป็นประเด็นๆ รวมกันไม่เกิน ๑๐ หน้า ในกระดาษขนาด A4)

ข้าพเจ้าขอรับรองว่าข้อมูลข้างต้นเป็นความจริงทุกประการ

(ลงนาม) (ผู้เสนอชื่อ)

(.....)

วันที่ เดือน พ.ศ.

“ข้อมูลในแบบเสนอชื่อนี้จะเป็นข้อมูลสำคัญในการเสนอชื่อครูผู้สมควรได้รับพระราชทานรางวัลสมเด็จเจ้าฟ้ามหัจฉรี ครั้งที่ ๔ ปี ๒๕๖๔ ให้คณะกรรมการคัดเลือกส่วนกลางผ่านระบบเสนอชื่อออนไลน์ ของคณะกรรมการคัดเลือกระดับจังหวัด”

(๕) ครูผู้ได้รับการเสนอชื่อจบการศึกษาชั้นสูงสุด คุณวุฒิ
สาขาวิชา

(๖) สถานภาพการสอน/การจัดการเรียนรู้ของครูผู้ได้รับการเสนอชื่อ

- ปัจจุบันครูผู้ได้รับการเสนอชื่อยังทำหน้าที่เป็นครูผู้สอน/ผู้จัดการเรียนรู้
 ครูผู้ได้รับการเสนอชื่อเคยทำหน้าที่เป็นครูผู้สอน/ผู้จัดการเรียนรู้ แต่ปัจจุบันไม่ได้ทำหน้าที่เป็น
ครูผู้สอน/ผู้จัดการเรียนรู้แล้ว

กรณีที่ปัจจุบัน ครูผู้ได้รับการเสนอชื่อยังทำหน้าที่เป็นครูผู้สอน/ผู้จัดการเรียนรู้อยู่ โปรดกรอก
ข้อมูลในข้อ ๑) และ ๒)

๑) ครูผู้ได้รับการเสนอชื่อ ดำรงตำแหน่ง
วิชาที่สอนเป็นหลัก

(ชื่อสถานศึกษา)..... อำเภอ..... จังหวัด.....

ซึ่งเป็นสถานศึกษาของ รัฐ เอกชน องค์กรปกครองส่วนท้องถิ่น

๒) ผู้ได้รับการเสนอชื่อเป็นครูผู้สอน/ผู้จัดการเรียนรู้ในระดับ (ตอบได้มากกว่า ๑ ข้อ)

- ก่อนประถมศึกษา ประถมศึกษา
 มัธยมศึกษา ประกาศนียบัตรวิชาชีพ (ปวช.)

โดยทำหน้าที่สอน/จัดการเรียนรู้อย่างต่อเนื่อง ตั้งแต่ พ.ศ. ถึง พ.ศ.

กรณีที่ครูผู้ได้รับการเสนอชื่อเคยทำหน้าที่เป็นผู้สอน แต่ปัจจุบันไม่ได้ทำหน้าที่เป็นผู้สอนแล้ว
โปรดกรอกข้อมูลในข้อ ๓) และ ๔)

๓) ครูผู้ได้รับการเสนอชื่อเคยเป็นครูผู้สอน/ผู้จัดการเรียนรู้ในระดับ

- ก่อนประถมศึกษา ประถมศึกษา
 มัธยมศึกษา ประกาศนียบัตรวิชาชีพ (ปวช.)

โดยทำหน้าที่สอน/จัดการเรียนรู้อย่างต่อเนื่อง ตั้งแต่ พ.ศ. ถึง พ.ศ.

รวมเป็นเวลา.....ปี

๔) ปัจจุบันครูผู้ได้รับการเสนอชื่อ ปฏิบัติงานด้านการศึกษากับ.....
อยู่ที่ (ระบุสถานที่ปฏิบัติงาน)
ตำบล อำเภอ..... จังหวัด.....

๓. ครูผู้ได้รับการเสนอชื่อได้สร้างการเปลี่ยนแปลงในชีวิตลูกศิษย์อย่างไร

คำชี้แจง

๑. โปรดให้ข้อมูลเกี่ยวกับครูผู้ได้รับการเสนอชื่อในประเด็นต่อไปนี้

(๑) ลักษณะการสอนและการจัดการเรียนรู้ของครู สามารถนำไปสู่การเปลี่ยนแปลงพฤติกรรมการเรียนรู้และคุณภาพชีวิตของลูกศิษย์ให้ดีขึ้นอย่างชัดเจน โดยปฏิบัติต่อลูกศิษย์ทุกคนอย่างสม่ำเสมอตลอดชีวิตความเป็นครู

(๒) ผลการสอนและการจัดการเรียนรู้ทำให้ลูกศิษย์ประสบความสำเร็จ ทั้งในด้านการเรียนการอาชีพ และการดำเนินชีวิต

(๓) มีจิตวิญญาณความเป็นครู รักและศรัทธาในวิชาชีพครู มีความรัก เมตตา เอาใจใส่ช่วยเหลือ ส่งเสริมให้กำลังใจแก่ลูกศิษย์โดยเสมอหน้า อบรม ฝึกฝน เสริมความรู้ ทักษะ และนิสัยที่ดีงามแก่ลูกศิษย์อย่างเต็มความสามารถ เน้นผลสัมฤทธิ์ที่เกิดขึ้นกับลูกศิษย์ทุกด้าน

(๔) มีพฤติกรรมที่ดีงาม ทั้งกาย วาจา ใจ ประพฤติ ปฏิบัติตนเป็นแบบอย่างที่ดีแก่ลูกศิษย์และเพื่อนครู

(๕) ได้รับการยกย่องจากคณาจารย์และผู้ที่เกี่ยวข้อง เช่น เพื่อนครู ผู้ปกครอง และผู้นำชุมชน เป็นต้น

(บรรยายแยกเป็นประเด็นๆ รวมกันไม่เกิน ๑๐ หน้า ในกระดาษขนาด A4)

๒. โปรดแนบเอกสารหลักฐานประกอบ

(๑) ค่ายกย่องของบุคคลต่างๆ ที่มีต่อครูผู้ได้รับการเสนอชื่อ จากคณาจารย์ที่อยู่ในหลายแวดวงจำนวน ๒ คน ขึ้นไป

(๒) ข้อมูลประกอบจากผู้ที่เกี่ยวข้อง เช่น ผู้บังคับบัญชาในอดีตและปัจจุบัน ผู้ปกครองของลูกศิษย์ ผู้นำชุมชน เป็นต้น

(๓) เอกสารหลักฐานอื่นๆที่เป็นประโยชน์ต่อการพิจารณา (ถ้ามี)

๔. ครูผู้ได้รับการเสนอชื่อที่มีคุณูปการต่อการศึกษาอย่างไร

คำชี้แจง โปรดให้ข้อมูลเกี่ยวกับครูผู้ได้รับการเสนอชื่อในประเด็นต่อไปนี้

(๑) ปฏิบัติงานสอนหรือจัดการเรียนรู้ด้วยความทุ่มเท เสียสละ ไม่ย่อท้อต่อข้อจำกัดและความยากลำบาก

(๒) ค้นคว้า พัฒนาการสอนหรือจัดการเรียนรู้ ในส่วนที่รับผิดชอบ และนำไปปฏิบัติได้จริง

(๓) มีความแตกฉาน ทั้งในเนื้อหา ความรู้ มุ่งองค์ความรู้ นวัตกรรม หรือผลงานที่มีคุณภาพสามารถนำไปเผยแพร่ในระดับประเทศหรือระดับนานาชาติ

(๔) เป็นแบบอย่าง ได้รับการยอมรับ และนำไปขยายผลอย่างกว้างขวาง มีผลที่เกิดจาก การทำงานที่สามารถเป็นแบบอย่างแก่เพื่อนครู และนำไปปฏิบัติได้จริง(บรรยายไม่เกิน ๓ หน้า ในกระดาษขนาด A4 พร้อมเอกสารหลักฐาน)

(บรรยายแยกเป็นประเด็นๆ รวมกันไม่เกิน ๑๐ หน้า ในกระดาษขนาด A4)

ข้าพเจ้าขอรับรองว่าข้อมูลข้างต้นเป็นความจริงทุกประการ

(ลงนาม) (ผู้เสนอชื่อ)

(.....)

วันที่ เดือน พ.ศ.

“ข้อมูลในแบบเสนอชื่อนี้จะเป็นข้อมูลสำคัญในการเสนอชื่อครูผู้สมควรได้รับพระราชทานรางวัลสมเด็จเจ้าฟ้ามหาจักรี ครั้งที่ ๔ ปี ๒๕๖๔ ให้คณะกรรมการคัดเลือกส่วนกลางผ่านระบบเสนอชื่อออนไลน์ ของคณะกรรมการคัดเลือกระดับจังหวัด”