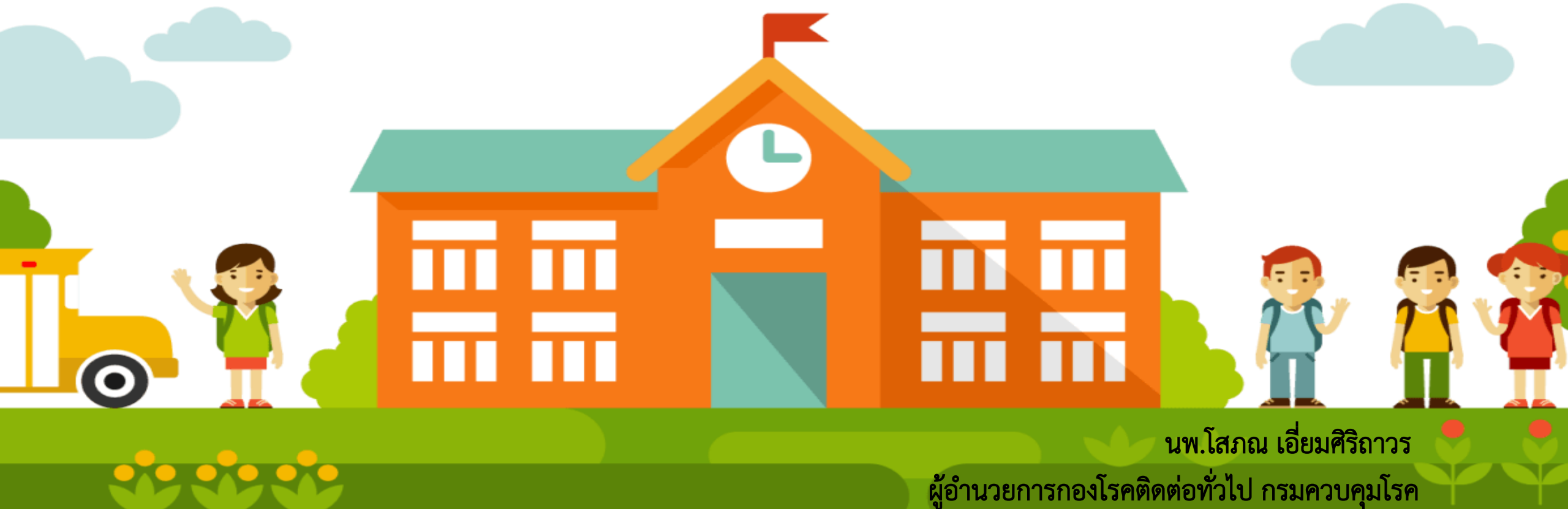




การเตรียมความพร้อมควบคุมโรคโควิด-19 ในสถานศึกษา



นพ.โสภณ เอี่ยมศิริถาวร

ผู้อำนวยการกองโรคติดต่อทั่วไป กรมควบคุมโรค

การประชุมชี้แจงการดำเนินงานกิจกรรมก้าวทำใจ Season 2 ต้านภัยโควิด 19 ผ่านระบบการประชุมทางไกล (Teleconference)

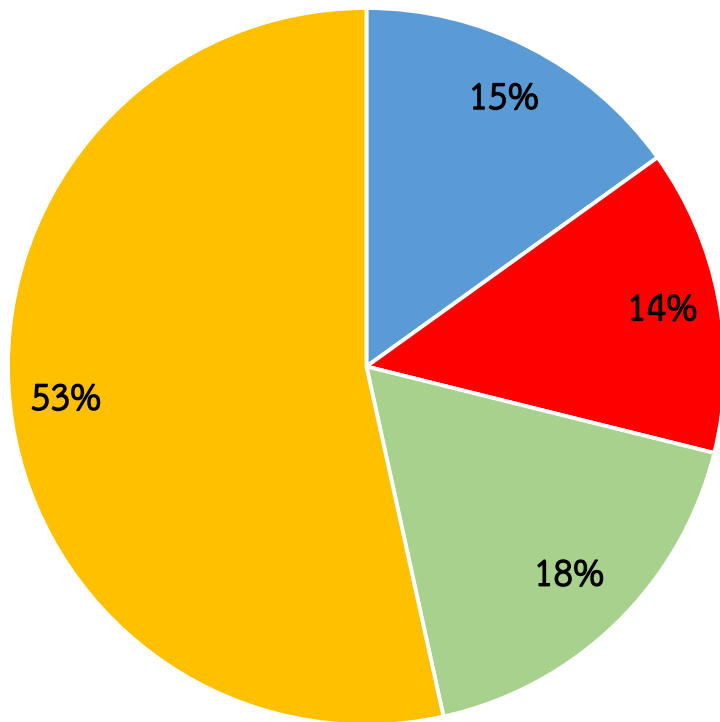
วันที่ 10 มิถุนายน 2563



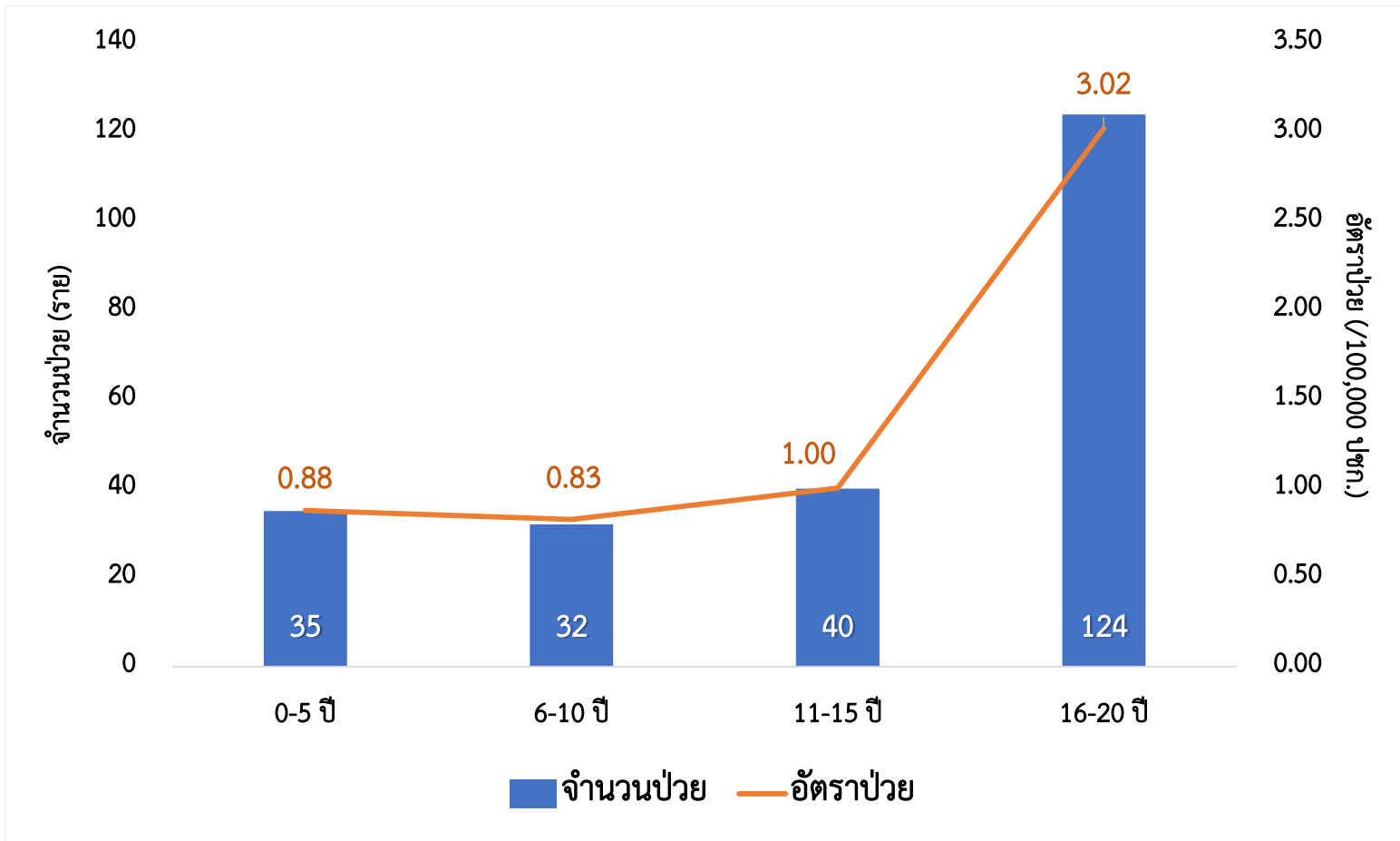
สถานการณ์โรคโควิด-19 (COVID-19) ในกลุ่มอายุ 0-20 ปี (ผู้ป่วย 231 รายจากทั้งหมด 3,119 ราย)

สัดส่วน จำแนกตามกลุ่มอายุ

■ 0-5 ปี ■ 6-10 ปี ■ 11-15 ปี ■ 16-20 ปี



จำนวนและอัตราป่วย จำแนกตามกลุ่มอายุ



แหล่งข้อมูล: กรมควบคุมโรค ณ วันที่ 8 มิถุนายน 2563



สถานการณ์โรคโควิด-19 (COVID-19) ในกลุ่มอายุ 0-20 ปี (ผู้ป่วย 231 รายจากทั้งหมด 3,119 ราย)

จำนวนป่วย (ราย)

18

16

14

12

10

8

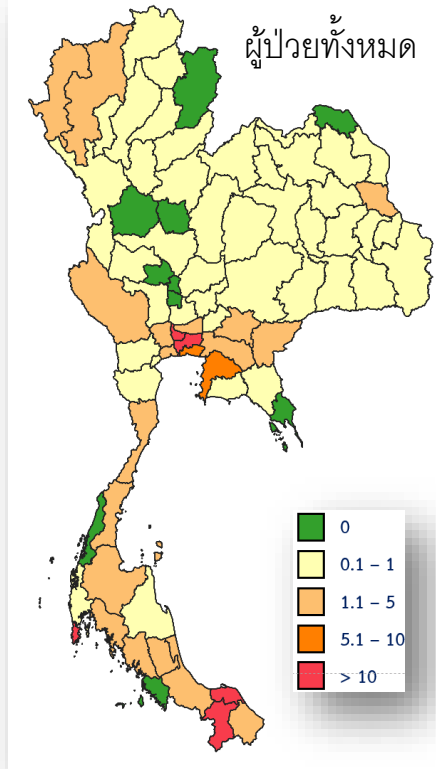
6

4

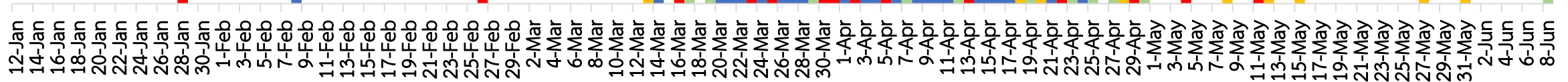
2

0

ผู้ป่วยทั้งหมด



N= 231

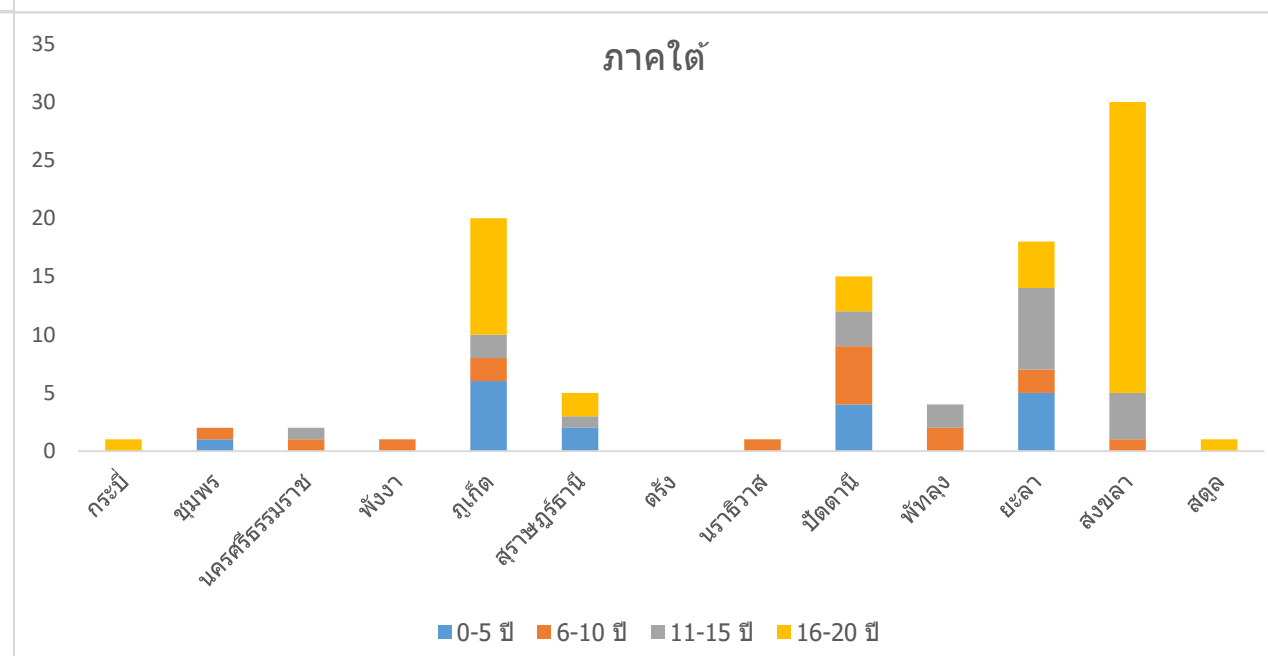
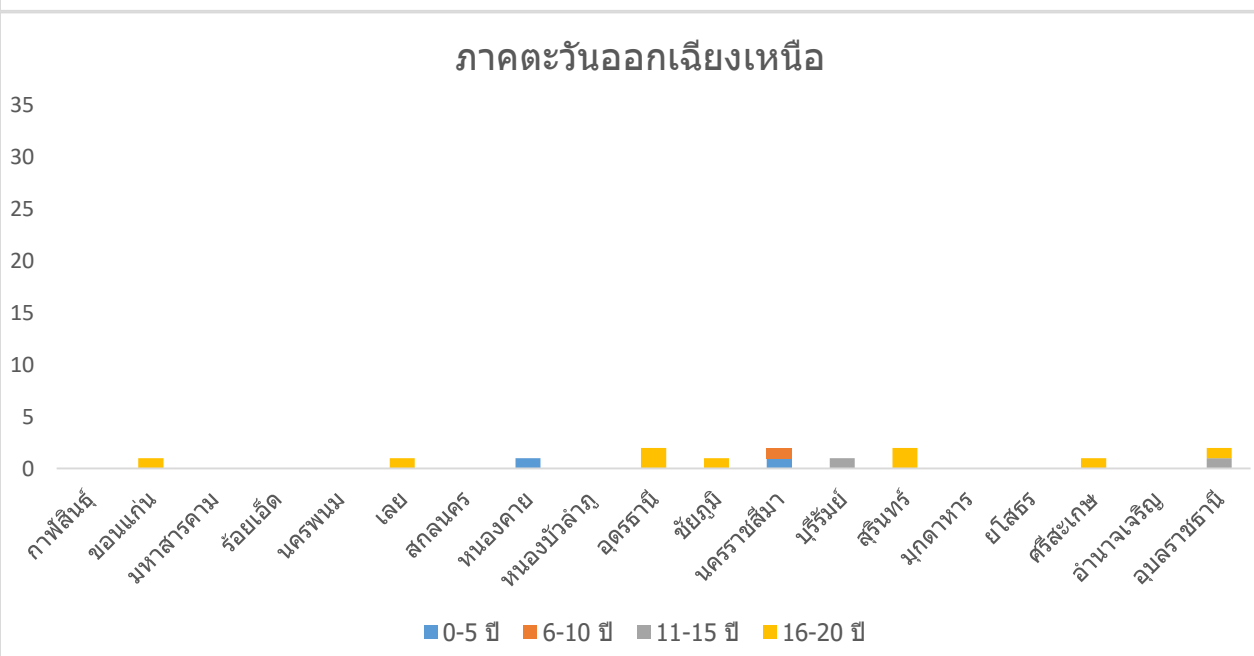
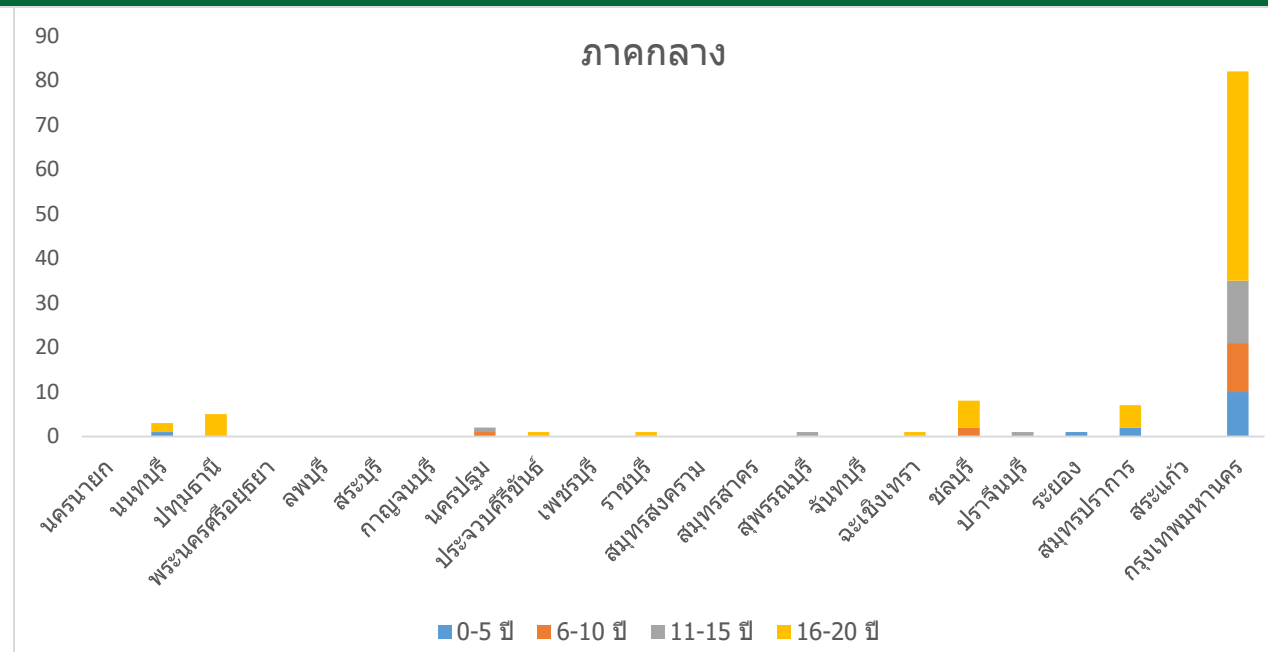
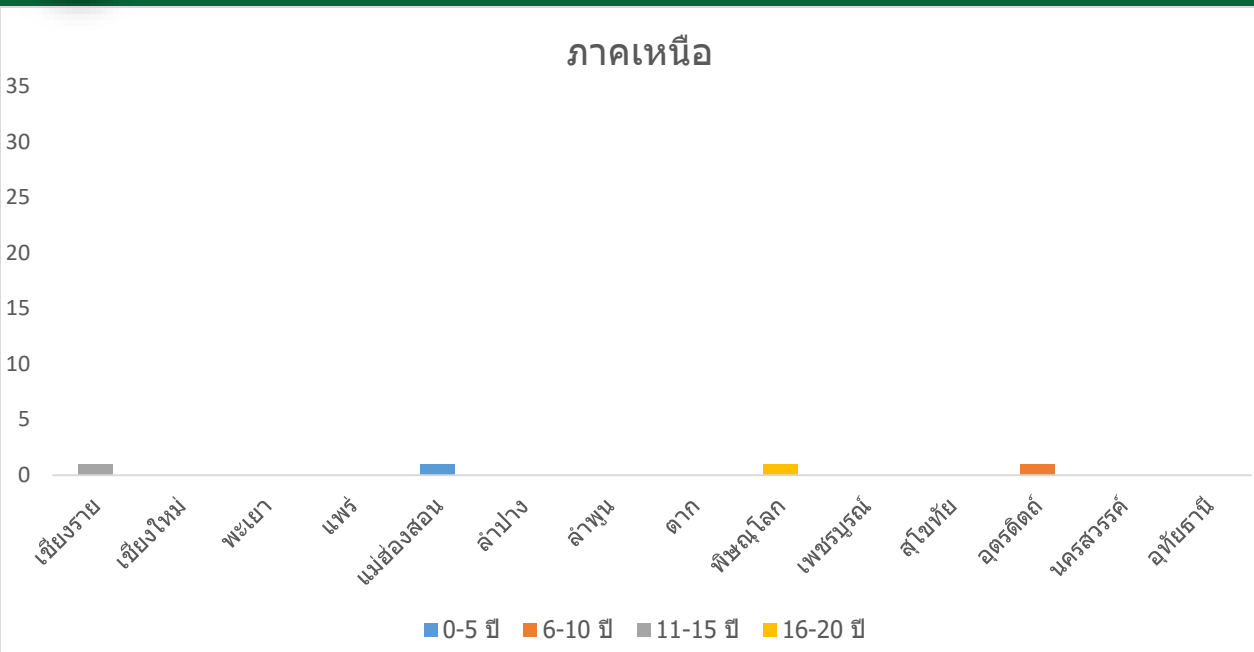


0-5 ปี 6-10 ปี 11-15 ปี 16-20 ปี

แหล่งข้อมูล: กรมควบคุมโรค ณ วันที่ 8 มิถุนายน 2563



จำนวนผู้ป่วยยืนยันโรคติดเชื้อไวรัสโคโรนา 2019 (COVID-19) จำแนกตามกลุ่มอายุ





มาตรการควบคุมโรคติดเชื้อไวรัสโคโรนา 2019 (COVID-19) ในโรงเรียน

- กำหนดให้มีคณะกรรมการป้องกันการแพร่ระบาดของโรคโควิด 19 พร้อมบทบาทหน้าที่ชัดเจน
- ผู้ปกครองสังเกตอาการไข้ หรือตรวจวัดอุณหภูมิของนักเรียนทุกครั้งก่อนออกจากบ้านมาที่โรงเรียน หากตรวจพบอุณหภูมิร่างกาย ≥ 37.5 °C หรืออาการทางเดินหายใจ นักเรียนหยุดพักอยู่บ้าน
- จัดให้มีห้องหรือพื้นที่แยกส่วนสำหรับบุคลากรหรือนักเรียนที่มีอาการป่วยหรือมีความเสี่ยงต่อการติดเชื้อโรค COVID-19
- กำหนดให้มีจุดคัดกรองอุณหภูมิร่างกายแก่บุคลากร นักเรียน และผู้มาติดต่อให้ชัดเจน และครอบคลุมทุกจุดที่มีการเข้า-ออกจากโรงเรียน พร้อมติดสัญลักษณ์แสดงการผ่านคัดกรอง “ผ่าน”



มาตรการควบคุมโรคติดเชื้อไวรัสโคโรนา 2019 (COVID-19) ในโรงเรียน

- ให้มีการตรวจสอบการลาป่วยของนักเรียนและบุคลากรในโรงเรียน หากพบว่าผู้ป่วยมากผิดปกติ ให้รายงานเจ้าหน้าที่สาธารณสุขในพื้นที่ทราบ
- กำหนดนโยบายให้บุคลากร นักเรียน และผู้มาติดต่อสวมใส่หน้ากากอนามัยหรือหน้ากากผ้า ตลอดเวลาที่อยู่ภายในโรงเรียน และหมั่นล้างมือให้สะอาดด้วยน้ำและสบู่ หรือเจลแอลกอฮอล์
- งดกิจกรรมที่มีการรวมกลุ่มคนจำนวนมาก เช่น กีฬาสี เข้าค่าย
- จัดให้มีการทำความสะอาดอาคารสถานที่ เช่น ห้องเรียน ห้องนอน ห้องอาหาร ห้องเด็กเล่น ห้องสุขา ของเล่น ลูกบิดประตู ราวบันได ยานพาหนะ สื่อการเรียนการสอน เป็นต้น รวมทั้งตรวจสอบระบบระบายอากาศ เช่น พัดลมดูดอากาศ ให้พร้อมใช้งาน



มาตรการควบคุมโรคติดเชื้อไวรัสโคโรนา 2019 (COVID-19) ในโรงเรียน

- กิจกรรมการเรียนการสอนต่างๆ สำหรับนักเรียน มีการเว้นระยะห่าง 1-2 เมตร เช่น ระหว่างโต๊ะเรียน ที่นั่งเรียน ที่นั่งในโรงอาหาร ที่นั่งพัก ทางเดิน จุดรอคอย หรือหากพื้นที่ไม่เพียงพอ อาจใช้ฉากกั้นแทน
- จัดให้มีช่องทางในการติดต่อแก่ผู้ปกครอง เช่น โทรศัพท์ Social media Line Facebook E-mail เพื่อการประสานงานและประชาสัมพันธ์ข่าวสารต่างๆ ได้อย่างรวดเร็ว
- ในกรณีที่พบนักเรียนติดเชื้อไวรัสโคโรนา 2019 (COVID-19) หรือเจ็บป่วย ให้มีผู้ประสานงานกับหน่วยงานด้านสาธารณสุขในการส่งต่อผู้ป่วย โดยต้องเป็นสถานพยาบาลที่สามารถตรวจหาเชื้อไวรัสโคโรนา 2019 (COVID-19)



มาตรการควบคุมโรคติดเชื้อไวรัสโคโรนา 2019 (COVID-19) ในโรงเรียน

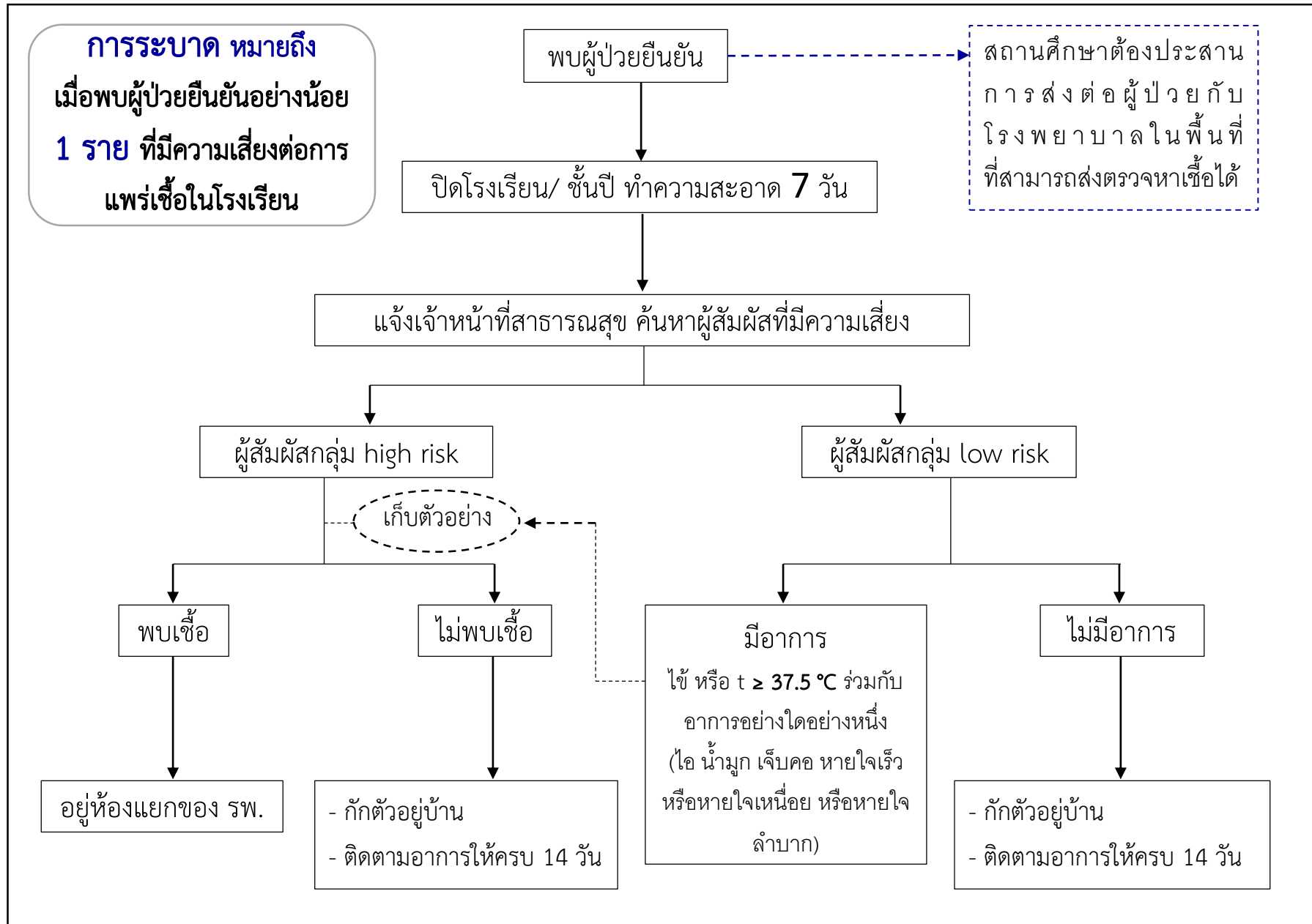
กิจกรรมเมื่อพบผู้ป่วยยืนยันโควิด-19

- 1) ปิดชั้นเรียนที่พบผู้ป่วย เพื่อแยกนักเรียน เป็นเวลา 7 วัน (หากเป็นโรงเรียนประจำกินนอน ห้ามเด็กกลับบ้าน)
- 2) ทำความสะอาดสถานที่ที่ผู้ป่วยนั่งเรียนหรือสิ่งของที่ใช้เป็นประจำ เช่น ห้องส้วม โรงอาหาร เครื่องเล่น
- 3) สำรวจคัดกรองนักเรียนและบุคลากรทุกคนบริเวณทางเข้าโรงเรียนอย่างเคร่งครัด หากพบอาการไข้ หรือ อาการทางเดินหายใจให้นำส่งโรงพยาบาล
- 4) ผู้สัมผัสกลุ่ม high risk เจ้าหน้าที่สาธารณสุขจะดำเนินการเก็บตัวอย่างทางเดินหายใจส่งตรวจหาเชื้อ และให้แยกตัวอยู่บ้านเป็นเวลา 14 วัน
- 5) ผู้สัมผัสกลุ่ม low risk ไม่ต้องเก็บตัวอย่าง แต่ให้แยกตัวอยู่ที่บ้าน และรายงานอาการ (self-report) ทุกวัน หากพบว่ามีอาการเข้าเกณฑ์ PUI ให้ดำเนินการแบบผู้ป่วย PUI
- 6) ทีมสอบสวนโรคทำการติดตามผู้สัมผัสทุกวัน จนครบกำหนด





แนวปฏิบัติเมื่อพบผู้ป่วยยืนยันโรคติดเชื้อไวรัสโคโรนา 2019 (COVID-19) ในสถานศึกษา





แนวปฏิบัติเมื่อพบผู้ป่วยยืนยันโรคติดเชื้อไวรัสโคโรนา 2019 (COVID-19) ในสถานศึกษา

นิยาม

- **ผู้ป่วยที่เข้าเกณฑ์ต้องสอบสวน (PUI)** หมายถึง ผู้ที่มีประวัติไข้ หรือวัดอุณหภูมิกายได้ตั้งแต่ 37.5 องศาเซลเซียส ร่วมกับอาการทางเดินหายใจอย่างใดอย่างหนึ่ง (ไอ น้ำมูก เจ็บคอ หายใจเร็วหรือหายใจเหนื่อย หรือหายใจลำบาก) และมีประวัติสัมผัสใกล้ชิดกับผู้ป่วยยืนยันในช่วง 14 วันก่อนมีอาการ
- **ผู้ป่วยยืนยัน** หมายถึง ผู้ที่มีผลตรวจทางห้องปฏิบัติการพบเชื้อก่อโรคโควิด-19
- **ผู้สัมผัสที่มีความเสี่ยงต่อการติดเชื้อสูง (High risk contact)** หมายถึง ผู้สัมผัสใกล้ชิดตามลักษณะข้อใดข้อหนึ่ง ดังนี้
 - ผู้ที่เรียนร่วมห้อง, ผู้ที่นอนร่วมห้อง หรือเพื่อนสนิทที่คลุกคลีใกล้ชิด หรือ
 - ผู้สัมผัสใกล้ชิดหรือมีการพูดคุยกับผู้ป่วยในระยะ 1 เมตรนานกว่า 5 นาที หรือถูกไอ จาม รดจากผู้ป่วย โดยไม่มีการป้องกัน เช่น ไม่สวมหน้ากากอนามัย
 - ผู้ที่อยู่ในสถานที่ปิด ไม่มีการถ่ายเทอากาศ เช่น รถปรับอากาศ ห้องปรับอากาศ ร่วมกับผู้ป่วยยืนยัน และอยู่ห่างจากผู้ป่วยไม่เกิน 1 เมตร เป็นเวลานานกว่า 15 นาที โดยไม่มีการป้องกัน เช่น ไม่สวมหน้ากากอนามัย
- **ผู้สัมผัสที่มีความเสี่ยงต่อการติดเชื้อต่ำ (Low risk contact)** หมายถึง ผู้ที่ทำกิจกรรมอื่นๆร่วมกับผู้ป่วยแต่ไม่เข้าเกณฑ์ความเสี่ยงสูง



แนวปฏิบัติเมื่อพบผู้ป่วยยืนยันโรคติดเชื้อไวรัสโคโรนา 2019 (COVID-19) ในสถานศึกษา

การแยกตัวอยู่บ้านของผู้สัมผัสไม่มีอาการ



- วัดไข้ทุกวัน หากพบว่าอุณหภูมิ ≥ 37.5 °C หรือมีอาการไอ เจ็บคอ มีน้ำมูก ให้โทรรายงานครูผู้รับผิดชอบของสถานศึกษาเพื่อแจ้งเจ้าหน้าที่สาธารณสุข
- สวมหน้ากากอนามัยตลอดเวลา หากมีผู้อยู่ร่วมบ้าน
- ทุกคนในบ้าน ให้ล้างมือบ่อยๆ โดยเฉพาะหลังเข้าห้องน้ำ หรือจับสิ่งของที่ใช้ร่วมกัน
- แยกของใช้ส่วนตัว เช่น ผ้าเช็ดหน้า ผ้าเช็ดตัว แก้วน้ำ จาน ช้อน ออกจากผู้อยู่ร่วมหลังคาเรือน
- ควรแยกห้องน้ำ หากไม่สามารถทำได้ควรเช็ดทำความสะอาดลูกบิดประตู ที่กดน้ำ หัวก๊อกน้ำ ด้วยแอลกอฮอล์ทุกครั้งหลังใช้ห้องน้ำ
- ควรแยกห้องนอน หรือจัดมณนอนส่วนตัวที่อยู่ใต้ลมสำหรับตนเอง
- ห้ามออกจากบ้าน



แนวปฏิบัติเมื่อพบผู้ป่วยยืนยันโรคติดเชื้อไวรัสโคโรนา 2019 (COVID-19) ในสถานศึกษา

การทำความสะอาด

- ทำความสะอาดพื้น และพื้นผิวสัมผัสต่างๆ ทุกวันอย่างน้อยวันละ 2 ครั้ง โดยเฉพาะพื้นผิวที่หลายคนสัมผัส เช่น ราวบันได โต๊ะอาหาร อุปกรณ์กีฬา ที่จับประตู หน้าต่าง ของเล่น เครื่องช่วยสอน อุปกรณ์ การเรียน เป็นต้น
- ใช้น้ำยาฆ่าเชื้อ หรือน้ำยาซักผ้าขาวผสมในอัตราส่วน 1 ส่วน ต่อน้ำสะอาด 20 ส่วน สำหรับเช็ดพื้นผิว หรือแอลกอฮอล์ 70% สำหรับการเช็ดฆ่าเชื้อโรคของอุปกรณ์ต่างๆ
- ทำความสะอาดห้องสุขา ด้วยน้ำยาฆ่าเชื้อ หรือน้ำยาซักผ้าขาวผสมในอัตราส่วน 1 ส่วน ต่อน้ำสะอาด 10 ส่วน อย่างน้อยวันละสองครั้ง
- กำจัดขยะอย่างถูกวิธีทุกวัน โดยการผูกปากถุงให้มิดชิด เน้นย้ำให้นักการภารโรงที่เก็บขยะ ใส่หน้ากากอนามัย face shield และถุงมือยาว

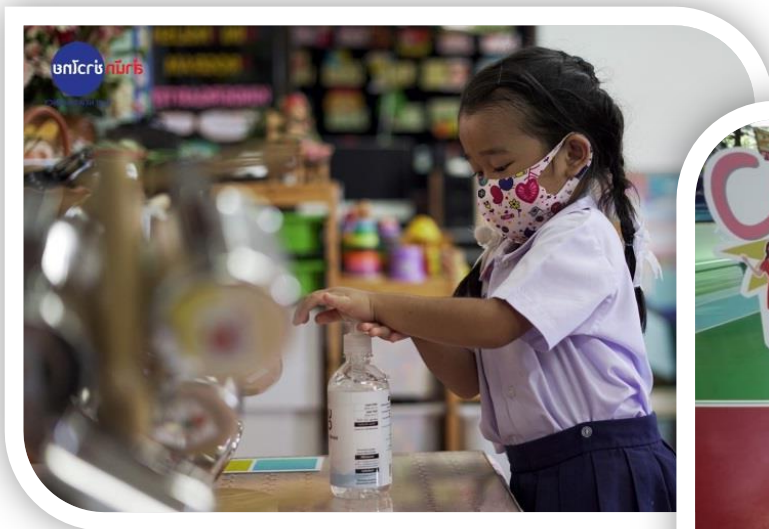


Thank you





การดำเนินการด้านสาธารณสุข เพื่อการเปิดสถานศึกษาในช่วงโควิด-19



นพ.ศุภกิจ ศิริลักษณ์
รองปลัดกระทรวงสาธารณสุข
ณ 10 มิถุนายน 2563

การดำเนินการด้านสาธารณสุข เพื่อการเปิดสถานศึกษาในช่วงโควิด-19



1

ให้สาธารณสุขจังหวัดมอบหมายให้เจ้าหน้าที่ปฏิบัติงานส่งเสริมสุขภาพ งานควบคุมโรค และอนามัยสิ่งแวดล้อม ในระดับจังหวัด อำเภอ และตำบล รับผิดชอบการเปิดสถานศึกษาในช่วงโควิด-19

2

ให้จัดระบบสนับสนุนการเตรียมความพร้อมเปิดสถานศึกษาและกำกับติดตามประเมินผล หลังเปิดสถานศึกษาตามแนวทางของกระทรวงสาธารณสุขที่มีกรมอนามัยเป็นแกน

3

ประสานความร่วมมือดำเนินการกับหน่วยงานผู้รับผิดชอบสถานศึกษาให้ครอบคลุมสถานศึกษา ทุกประเภท และทุกสังกัด

4

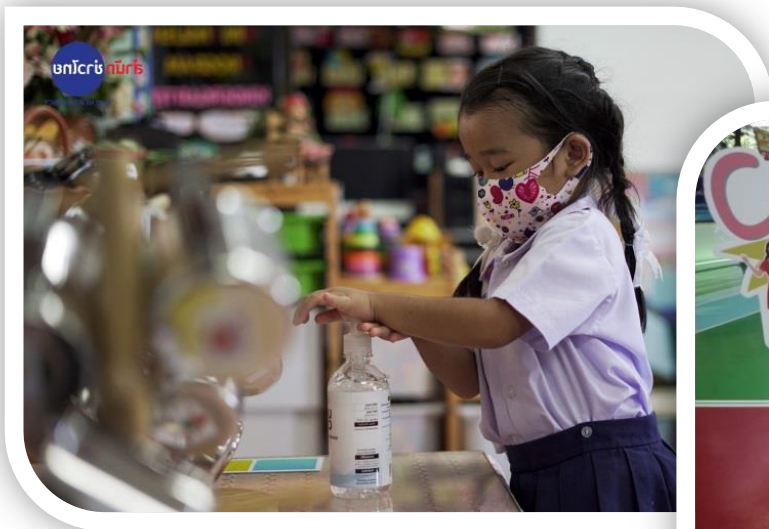
ให้รายงานการดำเนินการกำกับสนับสนุนและการผลประเมินการดำเนินการตามมาตรการป้องกัน ควบคุมโรคโควิด-19 ให้หน่วยงานบังคับบัญชาทราบเป็นระยะ ด้วยระบบปฏิบัติการของกรมอนามัย

5

ให้เขตราชการเป็นผู้ตรวจสอบการปฏิบัติราชการของจังหวัดและกำกับการดำเนินการ ในการเปิดสถานศึกษาให้เกิดความปลอดภัยตามมาตรฐานที่รัฐกำหนด



การดำเนินการด้านสาธารณสุข เพื่อการเปิดสถานศึกษาในช่วงโควิด-19



พญ.พรรณพิมล วิปุลากร
อธิบดีกรมอนามัย
ณ 10 มิถุนายน 2563

GAP

- บริบทและความพร้อมของสถานศึกษาในการดำเนินงานตามมาตรการ
- ลักษณะเฉพาะของสถานศึกษา : รร.การศึกษาพิเศษ
รร.ห่างไกลมาก รร.ประจำ
- สถานการณ์การแพร่ระบาดในพื้นที่
- การรับมือกรณีมีการระบาดหลังเปิดภาคเรียน
ด้านสาธารณสุขและการศึกษา



จำนวนทั้งสิ้น
37,000 แห่ง



นโยบาย เตรียมพร้อม เปิดภาคเรียน



1

ความปลอดภัย
จากการลด
การแพร่เชื้อโรค



2

การเรียนรู้



3

การครอบคลุม
ถึงเด็กด้อย
โอกาส

6

มิติ

มาตรการเตรียมความพร้อมก่อนเปิดภาคเรียน ของสถานศึกษา (Reopening)



สวัสดิภาพ
และ
การคุ้มครอง

4



นโยบาย

5



การบริหาร
การเงิน

6



6 มาตรการหลัก ในการป้องกันการแพร่ระบาดของโรคโควิด-19 ในสถานศึกษา



แนวทางเตรียมความพร้อมของสถานศึกษา การเปิดภาคเรียน

ป้องกัน Covid-19

1

มีมาตรการคัดกรองวัดไข้ และอาการเสี่ยงก่อนเข้าสถานศึกษา



2

สวมใส่หน้ากากอนามัยหรือหน้ากากผ้า ตลอดเวลาเมื่ออยู่ในสถานศึกษา



3

ให้มีจุดบริการล้างมือด้วยสบู่ หรือแอลกอฮอล์อย่างเพียงพอ



4

จัดให้มีการเว้นระยะห่าง



5

ทำความสะอาดพื้นผิวสัมผัสที่มีการใช้ร่วมกันบ่อย



6

ลดความแออัด ไม่จัดกิจกรรมที่มีการสัมผัสร่วมกัน



บทบาทของหน่วยงานสาธารณสุข



1 สนับสนุนคู่มือการปฏิบัติสำหรับสถานศึกษา ป้องกันโควิด19 สำหรับใช้เป็นแนวปฏิบัติ ผ่าน Online (Line/FB/WS/E-book / จัดสรรเล่ม (15 มิ.ย.63)

2 ชี้แจงแนวทางสู่การปฏิบัติระดับพื้นที่ ส่วนกลาง สู่ สสจ.(10 มิ.ย.63) สู่ พื้นที่ อ.- ต.(ภายใน 20 มิ.ย.63)

3 เร่งรัดให้สถานศึกษา-นักเรียนประเมินตนเอง เตรียมพร้อมก่อนเปิดภาคเรียน ผ่าน TSC กรมอ. ส่วนกลางคืนข้อมูลให้ ศรจ. - สสจ. (ภายใน 25 มิ.ย.63) เตรียมพร้อมร่วมกันก่อนเปิดภาคเรียน

4 เยี่ยมเสริมพลังเตรียมพร้อมก่อนเปิดภาคเรียน (โดย ศรจ. - สสจ. : ภายใน 30 มิ.ย.63)

5 พัฒนากลไกการกำกับติดตาม ผ่านระบบงานอนามัยโรงเรียน หลังเปิดเรียน (ก.ค.63)

6 นักเรียนประเมินความรอบรู้และพฤติกรรมสุขภาพ ผ่าน Online (TSC , School net ศร.) (ต.ค.63)

บทบาทบุคลากรสาธารณสุขดำเนินการ

ส่วนกลาง	เขต/ศูนย์
<ul style="list-style-type: none"> ประสานความร่วมมือ กำหนดแนวทาง/มาตรการ จัดทำคู่มือการปฏิบัติสำหรับสถานศึกษา ถ่ายทอดแนวทางสู่การปฏิบัติ สนับสนุนวิชาการองค์ความรู้ สนับสนุนสื่อการเรียนรู้ด้านสุขภาพ ผ่านการเรียนการสอน Online/ทางไกลกศร. ติดตามประเมินผล 	<ul style="list-style-type: none"> สนับสนุนวิชาการ/สื่อสนับสนุน วางแผนและประสานหน่วยงานที่เกี่ยวข้อง สนับสนุน ส่งเสริม ควบคุม ป้องกัน ติดตามประเมินผล รวบรวมข้อมูล และสรุปผล
จังหวัด	ระดับพื้นที่ (อำเภอ/ตำบล)
<ul style="list-style-type: none"> ดำเนินงานตาม พรบ./แนวทาง/มาตรการ จัดทำแผนปฏิบัติการเฝ้าระวังป้องกันควบคุมโรค วิเคราะห์สถานการณ์การระบาด พื้นที่เสี่ยง ประสาน ชี้แจงหน่วยงานที่เกี่ยวข้อง เพื่อเตรียมความพร้อมดำเนินการ สนับสนุนด้านวิชาการสื่อ ปชส. วัสดุอุปกรณ์ วางระบบการคัดกรองและส่งต่อ ติดตามประเมินความพร้อมก่อนเปิดภาคเรียน ของสถานศึกษา กำกับติดตามประเมินผล และสรุปผล 	<ul style="list-style-type: none"> กำหนดบทบาทหน้าที่รับผิดชอบ ประสานงานกับโรงเรียน ติดตามสถานการณ์การระบาดของโรค โควิด 19 ในพื้นที่ สนับสนุนด้านวิชาการ ความรู้ คำแนะนำ สื่อ ปชส. และการสาธิต สนับสนุนและจัดเตรียมอุปกรณ์ป้องกัน ดำเนินการคัดกรองและส่งต่อ กำกับติดตาม และสรุปผลการดำเนินงาน

คู่มือการปฏิบัติสำหรับสถานศึกษา ในการป้องกันการแพร่ระบาดของโรคโควิด 19



กรมอนามัย
คนไทยรวมพลังป้องกันโรค

<https://bit.do/schoolcovid-19>

<https://stopcovid.anamai.moph.go.th>

กสศ. กรมราชบัณฑิตยสถาน กระทรวงสาธารณสุข UNICEF for every child สสส

คู่มือการปฏิบัติสำหรับสถานศึกษา
ในการป้องกันการแพร่ระบาดของโรคโควิด 19

ISBN 978-616-11-4284-1

- VTR เตรียมพร้อมก่อนเปิดภาคเรียน รองรับการสถานการณ์โรคโควิด 19 โดย อธิบดีกรมอนามัย (พญ.พรรณพิมล วิบุลากร) <https://www.youtube.com/watch?v=OIFN0efhwRI&feature=youtu.be>
- VTR New normal โรงเรียนอนุบาลพิบูลเวศม์ <https://m.youtube.com/watch?v=YNd60dPZ7G8>
- E-book คู่มือการปฏิบัติสำหรับสถานศึกษาในการป้องกันการแพร่ระบาดของโรคโควิด 19 <http://online.anyflip.com/lqqyt/vplr/mobile/index.html>
- แบบประเมินตนเองสำหรับสถานศึกษาในการเตรียมความพร้อมก่อนเปิดภาคเรียนเพื่อเฝ้าระวังและป้องกันการแพร่ระบาดของโรคโควิด 19 <https://docs.google.com/forms/d/e/1FAIpQLSff1MCMsGjXKBMGOFQG6jniQafmf3A6eUE0d92piNCCyqj-Zg/viewform>
- แบบประเมินตนเองสำหรับนักเรียนในการเตรียมความพร้อมก่อนเปิดภาคเรียนเพื่อเฝ้าระวังและป้องกันการแพร่ระบาดของโรคโควิด 19 https://docs.google.com/forms/d/e/1FAIpQLSefi3Qh8PhlFSLhyT3gQEz8cWC_HCsasufvdlbbj-xaXoImg/viewform



กรมอนามัย
DEPARTMENT OF HEALTH