

# โครงสร้างและการแบ่งงานภายในสำนักงานศึกษาธิการภาค และสำนักงานศึกษาธิการจังหวัด

มติคณะกรรมการขับเคลื่อนการปฏิรูปการศึกษาของกระทรวงศึกษาธิการในภูมิภาค ครั้งที่ ๒ / ๒๕๖๐  
เมื่อวันที่ ๒๓ มีนาคม ๒๕๖๐ เวลา ๐๘.๐๐ น.  
ณ ห้องประชุมรัฐมนตรีว่าการกระทรวงศึกษาธิการ อาคารราชวัลลภ ชั้น ๒ กระทรวงศึกษาธิการ

## สำนักงานศึกษาธิการภาค (ศรภ.)

### ภารกิจ

ปฏิบัติภารกิจของกระทรวงศึกษาธิการในระดับพื้นที่ ทำหน้าที่ขับเคลื่อนการศึกษาในระดับภาคและจังหวัดโดยการอำนวยการ ส่งเสริม สนับสนุน และพัฒนาการศึกษาแบบร่วมมือและบูรณาการกับหน่วยงานในสังกัดกระทรวงศึกษาธิการและหน่วยงานอื่นหรือภาคส่วนที่เกี่ยวข้องในพื้นที่นั้นๆ

### อำนาจหน้าที่

(๑) กำหนดยุทธศาสตร์และบทบาทการพัฒนาภาคต่าง ๆ ให้เชื่อมโยงและสอดคล้องกับทิศทางการพัฒนาประเทศ ทิศทางการดำเนินงานตามข้อ ๓ (๑) นโยบายและยุทธศาสตร์ของกระทรวงศึกษาธิการ และยุทธศาสตร์การพัฒนาภูมิภาค รวมทั้งการพัฒนาในด้านอื่น ๆ ในพื้นที่รับผิดชอบตามศักยภาพและโอกาสของบุคคลและชุมชนในแต่ละพื้นที่

(๒) สนับสนุนการพัฒนาจังหวัดในพื้นที่รับผิดชอบเกี่ยวกับงานด้านวิชาการ การวิจัยและพัฒนา

(๓) กำกับดูแล ติดตาม และประเมินผลการดำเนินงานของสำนักงานศึกษาธิการจังหวัดในพื้นที่รับผิดชอบ

(๔) สนับสนุนการตรวจราชการ และติดตามประเมินผลการดำเนินงานตามนโยบายและยุทธศาสตร์ของกระทรวงศึกษาธิการในพื้นที่รับผิดชอบ

(๕) ประสานการบริหารงานระหว่างราชการส่วนกลางและส่วนภูมิภาคให้เกิดการพัฒนาอย่างบูรณาการในระดับพื้นที่ของหลายจังหวัด โดยยึดการมีส่วนร่วมและประโยชน์สุขของประชาชนเป็นหลัก

(๖) ปฏิบัติงานร่วมกับหรือสนับสนุนการปฏิบัติงานของหน่วยงานอื่นที่เกี่ยวข้องหรือที่ได้รับมอบหมาย

การแบ่งงานภายใน แบ่งออกเป็น ๕ กลุ่มงาน ดังนี้

(๑) กลุ่มอำนวยการ

(๒) กลุ่มยุทธศาสตร์การศึกษา

(๓) กลุ่มบริหารงานบุคคล

(๔) กลุ่มพัฒนาการศึกษา

(๕) กลุ่มตรวจราชการและติดตามประเมินผล

๑) กลุ่มอำนวยการ มีอำนาจหน้าที่ดังนี้

(๑) ดำเนินงานเกี่ยวกับงานบริหารทั่วไป

(๒) ดำเนินงานเกี่ยวกับงานบริหารการเงิน บัญชี และพัสดุ

(๓) ดำเนินงานเกี่ยวกับงานบริหารงานบุคคลของสำนักงานศึกษาธิการภาค

(๔) ดำเนินงานเกี่ยวกับระบบบริหารงาน และการควบคุมภายใน

(๕) ดำเนินงานเกี่ยวกับงานประชาสัมพันธ์เผยแพร่กิจกรรมและผลงานของสำนักงานศึกษาธิการภาคและหน่วยงานทางการศึกษาในพื้นที่รับผิดชอบ

(๖) ดำเนินงานเกี่ยวกับอาคารสถานที่ สิ่งแวดล้อม และยานพาหนะ

(๗) จัดทำแผนปฏิบัติการของสำนักงานศึกษาธิการภาค รวมทั้งการติดตามและรายงานผลการปฏิบัติการของสำนักงานศึกษาธิการภาค

(๘) ดำเนินงานเกี่ยวกับงานพัฒนาองค์กร

(๙) ปฏิบัติงานร่วมกับหรือสนับสนุนการปฏิบัติงานของหน่วยงานอื่นที่เกี่ยวข้องหรือที่ได้รับมอบหมาย

## ๒) กลุ่มยุทธศาสตร์การศึกษา มีอำนาจหน้าที่ดังนี้

(๑) แปลงยุทธศาสตร์ชาติสู่การปฏิบัติในระดับภาคและจังหวัดที่เชื่อมโยงและสอดคล้องกับนโยบายและยุทธศาสตร์ของกระทรวงศึกษาธิการ ยุทธศาสตร์การพัฒนากลุ่มจังหวัด และการพัฒนาอื่น ๆ ตามศักยภาพและโอกาสของบุคคลและชุมชนในแต่ละพื้นที่

(๒) ศึกษา วิเคราะห์ สังเคราะห์ และจัดทำดัชนีทางการศึกษาระดับภาค รวมทั้งสื่อสารเพื่อสร้างความเข้าใจเกี่ยวกับยุทธศาสตร์ชาติ นโยบายและยุทธศาสตร์ของกระทรวงในพื้นที่รับผิดชอบ

(๓) จัดทำแผนยุทธศาสตร์การพัฒนาระดับภาค

(๔) กำกับดูแล ให้ข้อเสนอแนะ ติดตามและประเมินผลเกี่ยวกับแผนพัฒนาการศึกษาจังหวัดในพื้นที่รับผิดชอบ

(๕) ศึกษา วิเคราะห์ ประสาน และจัดระบบการพัฒนาข้อมูลสารสนเทศด้านการศึกษาในพื้นที่รับผิดชอบ

(๖) ประสาน ส่งเสริม สนับสนุนและพัฒนานวัตกรรมและเทคโนโลยีดิจิทัลเพื่อการศึกษา ให้สามารถใช้ประโยชน์ร่วมกันในการบริหารและการจัดการศึกษาในพื้นที่รับผิดชอบ

(๗) ปฏิบัติงานร่วมกับหรือสนับสนุนการปฏิบัติงานของหน่วยงานอื่นที่เกี่ยวข้องหรือที่ได้รับมอบหมาย

## ๓) กลุ่มบริหารงานบุคคล มีอำนาจหน้าที่ดังนี้

(๑) สนับสนุน ประสาน และพิจารณาให้ความเห็นเกี่ยวกับการบริหารงานบุคคลของข้าราชการครูและบุคลากรทางการศึกษาของ กศจ. และ อศจ. ในพื้นที่รับผิดชอบ

(๒) กำกับดูแล เร่งรัด ติดตามและประเมินผลการปฏิบัติงานเกี่ยวกับการบริหารงานบุคคลของข้าราชการครูและบุคลากรทางการศึกษาของสำนักงานศึกษาธิการจังหวัดในพื้นที่รับผิดชอบ

(๓) กำกับดูแล เร่งรัด ติดตามและประเมินผลเกี่ยวกับการดำเนินการทางวินัย การออกจากราชการ การอุทธรณ์ และการร้องทุกข์ของข้าราชการและบุคลากรทางการศึกษาของข้าราชการและบุคลากรทางการศึกษาในพื้นที่รับผิดชอบ

(๔) ส่งเสริม สนับสนุน และพัฒนาการเสริมสร้างและการปกป้องคุ้มครองระบบคุณธรรมของข้าราชการและบุคลากรทางการศึกษาของข้าราชการและบุคลากรทางการศึกษาในพื้นที่รับผิดชอบ

(๕) ปฏิบัติงานร่วมกับหรือสนับสนุนการปฏิบัติงานของหน่วยงานอื่นที่เกี่ยวข้องหรือที่ได้รับมอบหมาย

## ๔) กลุ่มพัฒนาการศึกษา มีอำนาจหน้าที่ดังนี้

(๑) ส่งเสริม สนับสนุนการเสริมสร้างความมั่นคงของสถาบันหลักและการปกครองระบอบประชาธิปไตยอันมีพระมหากษัตริย์ทรงเป็นพระประมุข

(๒) ประสาน ส่งเสริม สนับสนุน และดำเนินการวิจัยและพัฒนาเพื่อสร้างองค์ความรู้และนวัตกรรม การศึกษาระดับภาค

(๓) ส่งเสริม สนับสนุน และดำเนินการเกี่ยวกับการพัฒนาผู้เรียน ครู และบุคลากรทางการศึกษา ระดับภาค

(๔) กำกับดูแล เร่งรัด นิเทศ ติดตามและประเมินผลการพัฒนางานวิชาการ และการพัฒนาคุณภาพ และมาตรฐานการศึกษาในพื้นที่รับผิดชอบ

(๕) ประสานการบริหารงานระหว่างราชการส่วนกลางและส่วนภูมิภาคให้เกิดการบูรณาการในระดับ พื้นที่ของหลายจังหวัด

(๖) ส่งเสริม สนับสนุน และพัฒนาอิสลามศึกษา

(๗) ส่งเสริม สนับสนุนการยกระดับคุณภาพและส่งเสริมโอกาสในการเข้าถึงการศึกษาในเขตพัฒนา พิเศษเฉพาะกิจจังหวัดชายแดนภาคใต้และพื้นที่พิเศษ

(๘) ปฏิบัติงานร่วมกับหรือสนับสนุนการปฏิบัติงานของหน่วยงานอื่นที่เกี่ยวข้องหรือที่ได้รับมอบหมาย

#### **๕) กลุ่มตรวจราชการและติดตามประเมินผล มีอำนาจหน้าที่ดังนี้**

(๑) กำกับดูแล เร่งรัด ติดตามและประเมินผลการดำเนินงานของสำนักงานศึกษาธิการจังหวัดใน พื้นที่รับผิดชอบ

(๒) กำกับดูแล เร่งรัด ติดตามและประเมินผลการบริหารจัดการจัดการศึกษาของหน่วยงานการศึกษา ในสังกัดกระทรวงศึกษาธิการในพื้นที่รับผิดชอบ

(๓) วางแผนและจัดระบบการประสานการตรวจราชการของผู้ตรวจราชการกระทรวงศึกษาธิการใน พื้นที่รับผิดชอบ

(๔) ติดตามและประเมินผลการดำเนินงานตามนโยบายและยุทธศาสตร์ของกระทรวงศึกษาธิการใน พื้นที่รับผิดชอบ

(๕) จัดระบบการประสาน สนับสนุน ช่วยเหลือ และการรายงานเหตุภัยพิบัติ และภาวะวิกฤตทาง การศึกษาในพื้นที่รับผิดชอบ

(๖) ปฏิบัติงานร่วมกับหรือสนับสนุนการปฏิบัติงานของหน่วยงานอื่นที่เกี่ยวข้องหรือที่ได้รับมอบหมาย

## สำนักงานศึกษาธิการจังหวัด (ศรจ.)

๕

### ภารกิจ

ปฏิบัติภารกิจของกระทรวงศึกษาธิการเกี่ยวกับการบริหารและการจัดการศึกษาตามที่กฎหมายกำหนด การปฏิบัติราชการตามอำนาจหน้าที่ นโยบาย และยุทธศาสตร์ของส่วนราชการต่างๆ ที่มอบหมาย

### อำนาจหน้าที่

(๑) รับผิดชอบงานธุรการของ กศจ. อศจ. คณะอนุกรรมการบริหารราชการเชิงยุทธศาสตร์ คณะอนุกรรมการเกี่ยวกับการพัฒนาการศึกษา คณะอนุกรรมการ และคณะทำงาน รวมทั้งปฏิบัติงานราชการที่เป็นไปตามอำนาจและหน้าที่ของ กศจ. และตามที่ กศจ. มอบหมาย

(๒) จัดทำแผนพัฒนาการศึกษาและแผนปฏิบัติการ

(๓) สั่งการ กำกับ ดูแล เร่งรัด ติดตาม และประเมินผลการปฏิบัติงานของส่วนราชการหรือหน่วยงานและสถานศึกษาในสังกัดกระทรวงศึกษาธิการให้เป็นไปตามนโยบายของกระทรวงศึกษาธิการ

(๔) จัดระบบ ส่งเสริม และประสานงานเครือข่ายข้อมูลสารสนเทศและเทคโนโลยีดิจิทัลเพื่อการศึกษา

(๕) ส่งเสริมและสนับสนุนการศึกษาเพื่อคนพิการ ผู้ด้อยโอกาส และผู้มีความสามารถพิเศษ

(๖) ดำเนินงานเกี่ยวกับการบริหารงานบุคคลของข้าราชการครูและบุคลากรทางการศึกษา

(๗) ส่งเสริม สนับสนุน และดำเนินการเกี่ยวกับงานด้านวิชาการ การนิเทศ และแนะแนวการศึกษาทุกระดับและทุกประเภท รวมทั้งติดตามและประเมินผลระบบบริหารและการจัดการศึกษา

(๘) ดำเนินการเกี่ยวกับการตรวจสอบด้านการบริหาร การเงิน และการบัญชีของส่วนราชการหรือหน่วยงานและสถานศึกษาในสังกัดกระทรวงศึกษาธิการ

(๙) ส่งเสริมและประสานงานการศาสนา ศิลปะ วัฒนธรรม และการกีฬาเพื่อการศึกษา

(๑๐) ส่งเสริม สนับสนุน และดำเนินการเกี่ยวกับการจัดการศึกษาเอกชน

(๑๑) ปฏิบัติภารกิจตามนโยบายของกระทรวงศึกษาธิการหรือตามที่ได้รับมอบหมาย รวมทั้งปฏิบัติภารกิจเกี่ยวกับราชการประจำทั่วไปของกระทรวงศึกษาธิการ และประสานงานต่าง ๆ ในจังหวัด

### การแบ่งงานภายใน แบ่งออกเป็น ๘ กลุ่มงาน ดังนี้

(๑) กลุ่มอำนวยการ

(๒) กลุ่มบริหารงานบุคคล

(๓) กลุ่มนโยบายและแผน

(๔) กลุ่มพัฒนาการศึกษา

(๕) กลุ่มนิเทศ ติดตาม และประเมินผล

(๖) กลุ่มส่งเสริมการศึกษาเอกชน

(๗) กลุ่มลูกเสือ ยุวกาชาด และกิจการนักเรียน

(๘) หน่วยตรวจสอบภายใน

### ๑) กลุ่มอำนาจการ มีอำนาจหน้าที่ดังนี้

- (๑) รับผิดชอบงานธุรการของ กศจ. คณะอนุกรรมการ และคณะทำงาน รวมทั้งปฏิบัติงานราชการที่เป็นไปตามอำนาจและหน้าที่ของ กศจ. และตามที่ กศจ. มอบหมาย
- (๒) ปฏิบัติภารกิจเกี่ยวกับราชการประจำทั่วไปของกระทรวงศึกษาธิการ และประสานงานต่างๆ ในระดับจังหวัด
- (๓) ดำเนินงานเกี่ยวกับงานบริหารทั่วไป
- (๔) ดำเนินงานเกี่ยวกับงานบริหารการเงิน บัญชี และพัสดุ
- (๕) ดำเนินงานเกี่ยวกับระบบบริหารงานและการควบคุมภายใน
- (๖) ดำเนินงานเกี่ยวกับงานประชาสัมพันธ์เผยแพร่กิจกรรมและผลงานของสำนักงานศึกษาธิการจังหวัดและหน่วยงานทางการศึกษาในพื้นที่รับผิดชอบ
- (๗) ดำเนินงานเกี่ยวกับอาคารสถานที่ สิ่งแวดล้อม และยานพาหนะ
- (๘) ดำเนินงานเกี่ยวกับงานบริหารงานบุคคลของสำนักงานศึกษาธิการจังหวัด
- (๙) จัดทำแผนปฏิบัติการของสำนักงานศึกษาธิการจังหวัด รวมทั้งการติดตามและรายงานผลการปฏิบัติการของสำนักงานศึกษาธิการจังหวัด
- (๑๐) ดำเนินงานเกี่ยวกับงานพัฒนาองค์กร
- (๑๑) ปฏิบัติภารกิจเกี่ยวกับราชการประจำทั่วไปของกระทรวงศึกษาธิการ และประสานงานต่างๆ ในระดับจังหวัด
- (๑๒) ดำเนินการให้บริการและอำนวยความสะดวกแก่ผู้เรียน ข้าราชการครูและบุคลากรทางการศึกษา ผู้ประกอบวิชาชีพทางการศึกษา และประชาชนผ่านระบบศูนย์บริการแบบเบ็ดเสร็จ
- (๑๓) ดูแลและควบคุมผู้ประกอบวิชาชีพทางการศึกษาให้เป็นไปตามมาตรฐานวิชาชีพและจรรยาบรรณของวิชาชีพที่คุรุสภากำหนด รวมทั้งให้การสนับสนุน ส่งเสริม ยกย่องและพัฒนาวิชาชีพตามมาตรฐานวิชาชีพและจรรยาบรรณของวิชาชีพ
- (๑๔) ปฏิบัติงานร่วมกับหรือสนับสนุนการปฏิบัติงานของหน่วยงานอื่นที่เกี่ยวข้องหรือที่ได้รับมอบหมาย

### ๒) กลุ่มบริหารงานบุคคล มีอำนาจหน้าที่ดังนี้

- (๑) รับผิดชอบงานธุรการของ อศจ. และคณะทำงานที่เกี่ยวข้อง รวมทั้งปฏิบัติงานราชการที่เป็นไปตามอำนาจและหน้าที่ของ กศจ. และตามที่ กศจ. มอบหมาย
- (๒) เสนอแนะเกี่ยวกับการกำหนดจำนวนและอัตราตำแหน่ง การเกลี้ยอัตราให้สอดคล้องกับนโยบายการบริหารงานบุคคล ระเบียบ หลักเกณฑ์และวิธีการที่ ก.ค.ศ. กำหนด
- (๓) เสนอแนะเกี่ยวกับการพิจารณาวิทยฐานะ ความดีความชอบ การเสริมสร้างขวัญกำลังใจ การยกย่องเชิดชูเกียรติ และสิทธิประโยชน์อื่นของข้าราชการและบุคลากรทางการศึกษา
- (๔) เสนอแนะเกี่ยวกับการส่งเสริม สนับสนุน การพัฒนาการเสริมสร้างและการปกป้องคุ้มครองระบบคุณธรรมของข้าราชการและบุคลากรทางการศึกษา

(๕) เสนอแนะเกี่ยวกับการบรรจุและแต่งตั้งข้าราชการครูและบุคลากรทางการศึกษา เช่น การบรรจุ และการแต่งตั้งผู้สอบแข่งขันได้หรือผู้ได้รับการคัดเลือก การย้าย การโอน การเปลี่ยนตำแหน่งและการเลื่อนตำแหน่ง การบรรจุกลับเข้ารับราชการ เป็นต้น

(๖) พิจารณาเสนอความดีความชอบของผู้บริหารสถานศึกษา ผู้บริหารการศึกษาในหน่วยงาน การศึกษาและข้าราชการครูและบุคลากรทางการศึกษาในจังหวัด

(๗) เสริมสร้างขวัญกำลังใจ การยกย่องเชิดชูเกียรติ และสิทธิประโยชน์อื่นของข้าราชการและบุคลากรทางการศึกษา

(๘) ดำเนินการทางวินัย การออกจากราชการ การอุทธรณ์ และการร้องทุกข์ของข้าราชการและบุคลากรทางการศึกษา

(๙) จัดทำแผนและส่งเสริมการพัฒนาข้าราชการครูและบุคลากรทางการศึกษาในหน่วยงาน การศึกษาในเขตพื้นที่การศึกษาในจังหวัด

(๑๐) จัดทำทะเบียนประวัติข้าราชการครูและบุคลากรทางการศึกษาในเขตพื้นที่การศึกษาในจังหวัด

(๑๑) จัดทำมาตรฐานคุณภาพงาน กำหนดภาระงานขั้นต่ำ และเกณฑ์การประเมินผลงานสำหรับ ข้าราชการครูและบุคลากรทางการศึกษาของสำนักงานเขตพื้นที่การศึกษาในจังหวัด

(๑๒) ประเมินคุณภาพการบริหารงานบุคคลและจัดทำรายงานการบริหารงานบุคคลเสนอ กศจ. เพื่อเสนอ ก.ค.ศ

(๑๓) ส่งเสริม สนับสนุนและพัฒนาข้าราชการครูและบุคลากรทางการศึกษาให้มีความเป็นเลิศทาง วิชาการและวิชาชีพ

(๑๔) ปฏิบัติงานร่วมกับหรือสนับสนุนการปฏิบัติงานของหน่วยงานอื่นที่เกี่ยวข้องหรือที่ได้รับ มอบหมาย

### ๓) กลุ่มนโยบายและแผน มีอำนาจหน้าที่ดังนี้

(๑) รับผิดชอบงานธุรการของคณะอนุกรรมการบริหารราชการเชิงยุทธศาสตร์ และคณะทำงาน ที่เกี่ยวข้อง รวมทั้งปฏิบัติงานราชการที่เป็นไปตามอำนาจและหน้าที่ของ กศจ. และตามที่ กศจ. มอบหมาย

(๒) จัดทำข้อเสนอยุทธศาสตร์ แนวทางการจัดการศึกษาในจังหวัดที่สอดคล้องกับยุทธศาสตร์ชาติ

(๓) จัดทำแผนพัฒนาการศึกษาของจังหวัดและแผนปฏิบัติการของจังหวัด

(๔) วิเคราะห์การจัดตั้งงบประมาณของส่วนราชการหรือหน่วยงานในสังกัดกระทรวงศึกษาธิการ ในจังหวัด

(๕) จัดระบบ ส่งเสริมและประสานงานระบบฐานข้อมูลและสารสนเทศทางการศึกษาที่ครอบคลุม ถูกต้อง และเป็นปัจจุบัน เพื่อการวางแผน การบริหารจัดการศึกษา การติดตาม ประเมิน และรายงานผล

(๖) พัฒนาเทคโนโลยีดิจิทัลเพื่อการศึกษาและระบบบริการอิเล็กทรอนิกส์ที่มีประสิทธิภาพและ สามารถให้บริการได้โดยสะดวก รวมถึงการพัฒนาบุคลากรให้ใช้เทคโนโลยีดิจิทัลอย่างสร้างสรรค์และรู้เท่าทัน การเปลี่ยนแปลง

(๗) ดำเนินการเกี่ยวกับการจัดตั้ง ยุบ รวม เลิก และโอนสถานศึกษาขั้นพื้นฐาน

(๘) ปฏิบัติงานร่วมกับหรือสนับสนุนการปฏิบัติงานของหน่วยงานอื่นที่เกี่ยวข้องหรือที่ได้รับมอบหมาย

#### ๔) กลุ่มพัฒนาการศึกษา มีอำนาจหน้าที่ดังนี้

(๑) รับผิดชอบงานธุรการของคณะกรรมการเกี่ยวกับการพัฒนาการศึกษา และคณะทำงานที่เกี่ยวข้อง รวมทั้งปฏิบัติงานราชการที่เป็นไปตามอำนาจและหน้าที่ของ กศจ. และตามที่ กศจ. มอบหมาย

(๒) ส่งเสริม สนับสนุนการน้อมนำพระราชปณิธาน พระราชกระแสด้านการศึกษา และโครงการอันเนื่องมาจากพระราชดำริที่เกี่ยวกับการศึกษา

(๓) ส่งเสริม สนับสนุน การจัดการศึกษาเพื่อเสริมสร้างความมั่นคงของสถาบันหลักของชาติ และความปรองดอง สมานฉันท์

(๔) สร้างจิตสำนึกรักถิ่นสิ่งแวดล้อม มีคุณธรรมจริยธรรม และนำแนวคิดตามหลักปรัชญาของเศรษฐกิจพอเพียงสู่การปฏิบัติในการดำเนินชีวิต

(๕) ส่งเสริม สนับสนุนการศึกษาเพื่อคนพิการ ผู้ด้อยโอกาสและผู้มีความสามารถพิเศษ

(๖) ประสาน ส่งเสริม สนับสนุน และดำเนินการวิจัยและพัฒนาเพื่อสร้างองค์ความรู้และนวัตกรรมการศึกษา

(๗) ส่งเสริมสนับสนุนกิจกรรมพัฒนาผู้เรียน ครู และบุคลากรทางการศึกษา

(๘) จัดระบบการประสาน สนับสนุน ช่วยเหลือ และการรายงานเหตุภัยพิบัติ และภาวะวิกฤตทางการศึกษาในจังหวัด

(๙) ส่งเสริม สนับสนุนและดำเนินการเกี่ยวกับการป้องกันและแก้ไขปัญหาเสพติดในสถานศึกษา

(๑๐) ส่งเสริมและประสานงานการศาสนา ศิลปะ วัฒนธรรม และการกีฬาเพื่อการศึกษา

(๑๑) ส่งเสริมสนับสนุนการจัดการศึกษาทุกระดับและทุกประเภท ประสานและส่งเสริมการบริหารและการจัดการศึกษาขององค์กรปกครองส่วนท้องถิ่น รวมทั้งส่งเสริมและสนับสนุนการจัดการศึกษาของบุคคล ครอบครัว องค์กรชุมชน องค์กรเอกชน องค์กรวิชาชีพ สถาบันศาสนา สถานประกอบการ และสถาบันสังคมอื่นที่จัดการศึกษา เพื่อสร้างโอกาสความเสมอภาคและความเท่าเทียมกันทางสังคม

(๑๒) ปฏิบัติงานร่วมกับหรือสนับสนุนการปฏิบัติงานของหน่วยงานอื่นที่เกี่ยวข้องหรือที่ได้รับมอบหมาย

#### ๕) กลุ่มนิเทศ ติดตาม และประเมินผล มีอำนาจหน้าที่ดังนี้

(๑) ประสานและสนับสนุนการตรวจราชการของผู้ตรวจราชการกระทรวงศึกษาธิการ

(๒) สั่งการ กำกับ เร่งรัด ติดตามและประเมินผลการปฏิบัติงานของส่วนราชการหรือหน่วยงานและสถานศึกษาในสังกัดกระทรวงศึกษาธิการในจังหวัด ให้เป็นไปตามนโยบายของกระทรวงศึกษาธิการ และยุทธศาสตร์ชาติ

(๓) จัดทำกรอบการประเมินผลการปฏิบัติงานและกำหนดตัวชี้วัดการดำเนินงานในลักษณะตัวชี้วัดร่วมของส่วนราชการหรือหน่วยงาน และสถานศึกษาในสังกัดกระทรวงศึกษาธิการในจังหวัด

(๔) ศึกษา วิเคราะห์ข้อมูลสารสนเทศ เพื่อสนับสนุนการตรวจราชการ จัดทำแผนการรองรับการตรวจราชการ และดำเนินการเกี่ยวกับการตรวจราชการของผู้ตรวจราชการกระทรวงในการตรวจราชการ ติดตาม และประเมินผลตามนโยบายและแผนการตรวจราชการของกระทรวง

(๕) กำกับ ติดตาม ตรวจสอบ และประเมินผลการบริหารจัดการศึกษาของหน่วยงานทางการศึกษา ในสังกัดกระทรวงศึกษาธิการในพื้นที่

(๖) ส่งเสริม สนับสนุน และดำเนินการเกี่ยวกับงานด้านวิชาการ การนิเทศ และแนะแนวการศึกษาทุกระดับและทุกประเภท รวมทั้งติดตามและประเมินผลระบบบริหารและการจัดการศึกษา

(๗) ส่งเสริมและพัฒนาหลักสูตร กระบวนการเรียนรู้ แหล่งเรียนรู้ และสื่อการเรียนรู้ต่าง ๆ ที่เกี่ยวข้องกับการสร้างเสริมคุณภาพชีวิตที่เป็นมิตรกับสิ่งแวดล้อม

(๘) ปฏิบัติงานร่วมกับหรือสนับสนุนการปฏิบัติงานของหน่วยงานอื่นที่เกี่ยวข้องหรือที่ได้รับมอบหมาย

**๖) กลุ่มส่งเสริมการศึกษาเอกชน มีอำนาจหน้าที่ดังนี้**

(๑) กำกับ ดูแล ประสาน ส่งเสริม และสนับสนุนสถานศึกษาเอกชนตามกฎหมายว่าด้วยโรงเรียนเอกชน

(๒) ดำเนินการเกี่ยวกับการออกใบอนุญาตจัดตั้งโรงเรียน และการเปลี่ยนแปลงกิจการโรงเรียนเอกชน

(๓) ดำเนินการเกี่ยวกับการสงเคราะห์และเงินทดแทนตามกฎหมายว่าด้วยโรงเรียนเอกชนและที่กฎหมายอื่นกำหนด

(๔) ดำเนินการอื่นเกี่ยวกับงานการศึกษาเอกชนตามที่กฎหมายกำหนด

(๕) ปฏิบัติงานร่วมกับหรือสนับสนุนการปฏิบัติงานของหน่วยงานอื่นที่เกี่ยวข้องหรือที่ได้รับมอบหมาย

**๗) กลุ่มลูกเสือ ยุวกาชาด และกิจการนักเรียน มีอำนาจหน้าที่ดังนี้**

(๑) ส่งเสริม สนับสนุน และดำเนินการและประสานเกี่ยวกับกิจการลูกเสือและยุวกาชาด

(๒) ส่งเสริม สนับสนุน ศึกษา วิเคราะห์ วิจัย เพื่อการพัฒนาให้นักเรียนนักศึกษา โดยผ่านกระบวนการลูกเสือและยุวกาชาด

(๓) ส่งเสริมการป้องกัน แก้ไข และคุ้มครองความปลอดภัยแก่นักเรียน นักศึกษา

(๔) ปฏิบัติงานร่วมกับหรือสนับสนุนการปฏิบัติงานของหน่วยงานอื่นที่เกี่ยวข้องหรือที่ได้รับมอบหมาย

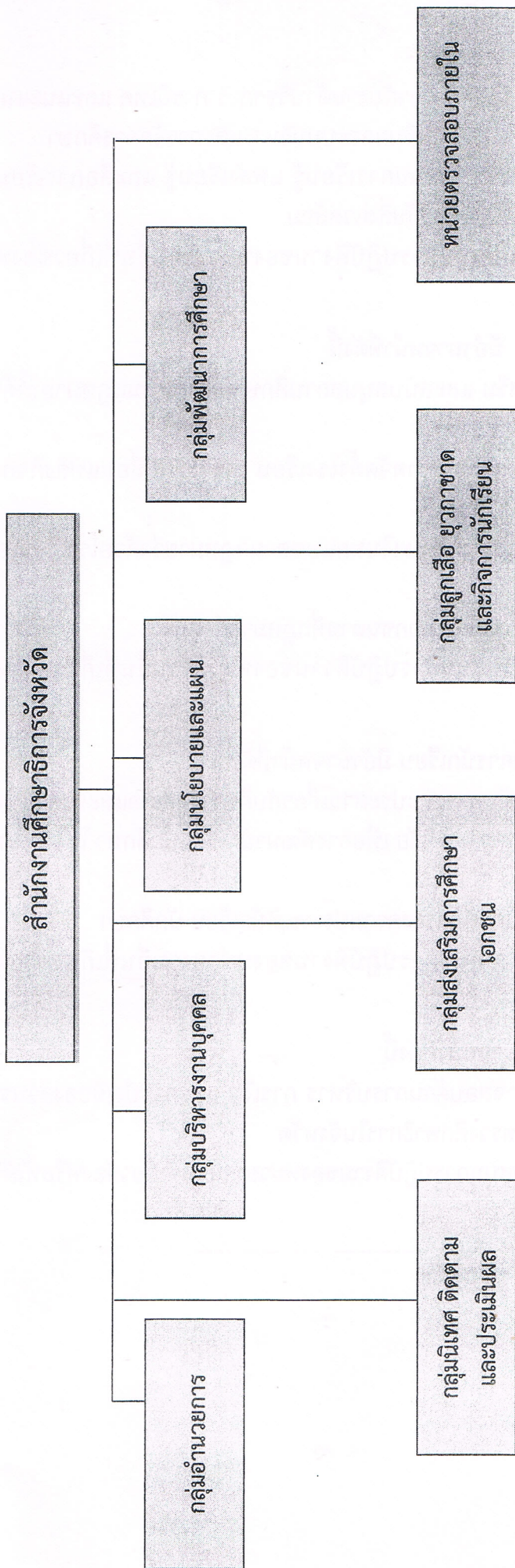
**๘) หน่วยตรวจสอบภายใน มีอำนาจหน้าที่ดังนี้**

(๑) ดำเนินการเกี่ยวกับการตรวจสอบด้านการบริหาร การเงิน และการบัญชีของส่วนราชการหรือหน่วยงานและสถานศึกษาในสังกัดกระทรวงศึกษาธิการในจังหวัด

(๒) ปฏิบัติงานร่วมกับหรือสนับสนุนการปฏิบัติงานของหน่วยงานอื่นที่เกี่ยวข้องหรือที่ได้รับมอบหมาย

-----

โครงสร้างและการทำงานของสำนักงานศึกษธิการจังหวัด



## การแบ่งขนาดของจังหวัด

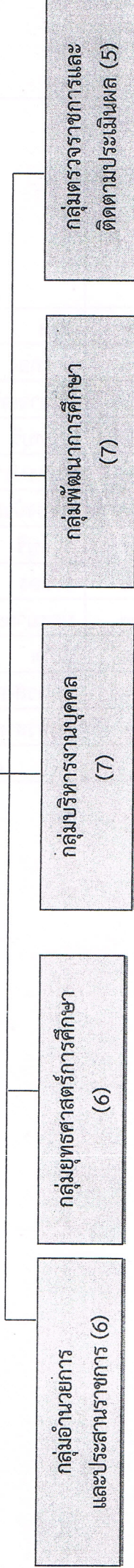
ขนาดของจังหวัด (กำหนดตามจำนวนอำเภอ)	ลำดับที่	จังหวัด	อำเภอ/เขต
จังหวัดขนาดใหญ่พิเศษ มีจำนวน ๒๑ อำเภอ ขึ้นไป (๘ จังหวัด)	๑	กรุงเทพมหานคร	๕๐
	๒	นครราชสีมา	๓๒
	๓	ขอนแก่น	๒๖
	๔	อุบลราชธานี	๒๕
	๕	เชียงใหม่	๒๕
	๖	นครศรีธรรมราช	๒๓
	๗	บุรีรัมย์	๒๓
	๘	ศรีสะเกษ	๒๒
จังหวัดขนาดใหญ่ มีจำนวน ๑๖-๒๐ อำเภอ (๑๐ จังหวัด)	๑	อุดรธานี	๒๐
	๒	ร้อยเอ็ด	๒๐
	๓	สุราษฎร์ธานี	๑๙
	๔	เชียงราย	๑๘
	๕	สกลนคร	๑๘
	๖	กาฬสินธุ์	๑๘
	๗	สุรินทร์	๑๗
	๘	ชัยภูมิ	๑๖
	๙	สงขลา	๑๖
	๑๐	พระนครศรีอยุธยา	๑๖
จังหวัดขนาดกลาง มีจำนวน ๙-๑๕ อำเภอ (๒๙ จังหวัด)	๑	นครสวรรค์	๑๕
	๒	น่าน	๑๕
	๓	เลย	๑๔
	๔	มหาสารคาม	๑๓
	๕	กาญจนบุรี	๑๓
	๖	ลำปาง	๑๓
	๗	นครราชสีมา	๑๓
	๘	สระบุรี	๑๓
	๙	นครพนม	๑๒
	๑๐	ปัตตานี	๑๒
	๑๑	พิจิตร	๑๒
	๑๒	เพชรบูรณ์	๑๑
	๑๓	ชลบุรี	๑๑
	๑๔	กำแพงเพชร	๑๑

ขนาดของจังหวัด (กำหนดตามจำนวนอำเภอ)	ลำดับที่	จังหวัด	อำเภอ/เขต
	๑๕	ลพบุรี	๑๑
	๑๖	ฉะเชิงเทรา	๑๑
	๑๗	พัทลุง	๑๑
	๑๘	สุพรรณบุรี	๑๐
	๑๙	ราชบุรี	๑๐
	๒๐	ตรัง	๑๐
	๒๑	จันทบุรี	๑๐
	๒๒	พิษณุโลก	๙
	๒๓	ตาก	๙
	๒๔	พะเยา	๙
	๒๕	ยโสธร	๙
	๒๖	สระแก้ว	๙
	๒๗	สุโขทัย	๙
	๒๘	หนองคาย	๙
	๒๙	อุตรดิตถ์	๙
จังหวัดขนาดเล็ก มีจำนวน ๘ อำเภอลงมา (๓๐ จังหวัด)	๑	ยะลา	๘
	๒	ชุมพร	๘
	๓	ประจวบคีรีขันธ์	๘
	๔	เพชรบุรี	๘
	๕	แพร่	๘
	๖	ระยอง	๘
	๗	ลำพูน	๘
	๘	อุทัยธานี	๘
	๙	กระบี่	๘
	๑๐	ชัยนาท	๘
	๑๑	บึงกาฬ	๘
	๑๒	พังงา	๘
	๑๓	นครปฐม	๗
	๑๔	ปทุมธานี	๗
	๑๕	ปราจีนบุรี	๗
	๑๖	แม่ฮ่องสอน	๗
	๑๗	ตราด	๗
	๑๘	มุกดาหาร	๗

ขนาดของจังหวัด (กำหนดตามจำนวนอำเภอ)	ลำดับที่	จังหวัด	อำเภอ/เขต
	๑๙	สตูล	๗
	๒๐	อ่างทอง	๗
	๒๑	อำนาจเจริญ	๗
	๒๒	นนทบุรี	๖
	๒๓	สมุทรปราการ	๖
	๒๔	หนองบัวลำภู	๖
	๒๕	สิงห์บุรี	๖
	๒๖	ระนอง	๕
	๒๗	นครนายก	๔
	๒๘	ภูเก็ต	๓
	๒๙	สมุทรสงคราม	๓
	๓๐	สมุทรสาคร	๓
	รวม		๗๗

(ร่าง) โครงสร้างอัตรากำลังของสำนักงานศึกษาธิการภาค

สำนักงานศึกษาธิการภาค (31)
-ศึกษาธิการภาค (บริหารสูง) (1)
-รองศึกษาธิการภาค (บริหารต้น) (1)



- นักจัดการงานทั่วไป (ชพ.) = 1
- นักวิชาการเงินและบัญชี (ปก./ชก.) = 1
- นักวิชาการพัสดุ (ปก./ชก.) = 1
- นักจัดการงานทั่วไป (ปก./ชก.) = 2
- เจ้าพนักงานธุรการชำนาญการ/ = 1  
ปฏิบัติงาน

- นักวิชาการศึกษา (ชพ.) = 1
- นักวิชาการศึกษา (ปก./ชก.) = 5

- นิติกร (ชพ.) = 1
- นิติกร (ปก./ชก.) = 2
- นักทรัพยากรบุคคล (ชพ.) = 1
- นักทรัพยากรบุคคล (ปก./ชก.) = 2
- เจ้าพนักงานธุรการ = 1

- นักวิชาการศึกษา (ชพ.) = 1
- นักวิชาการศึกษา (ปก./ชก.) = 6

- นักวิชาการศึกษา (ชพ.) = 1
- นักวิชาการศึกษา (ปก./ชก.) = 4

ประเภทตำแหน่ง/ ระดับตำแหน่ง	บริหาร		อำนาจการ		วิชาการ			ทั่วไป		
	สูง	ต้น	สูง	ต้น	ชช	ชพ	ชก/ชพ	ปก/ชก	อว	ปง/ชง
จำนวน	1	1	-	-	-	6	-	21	-	1

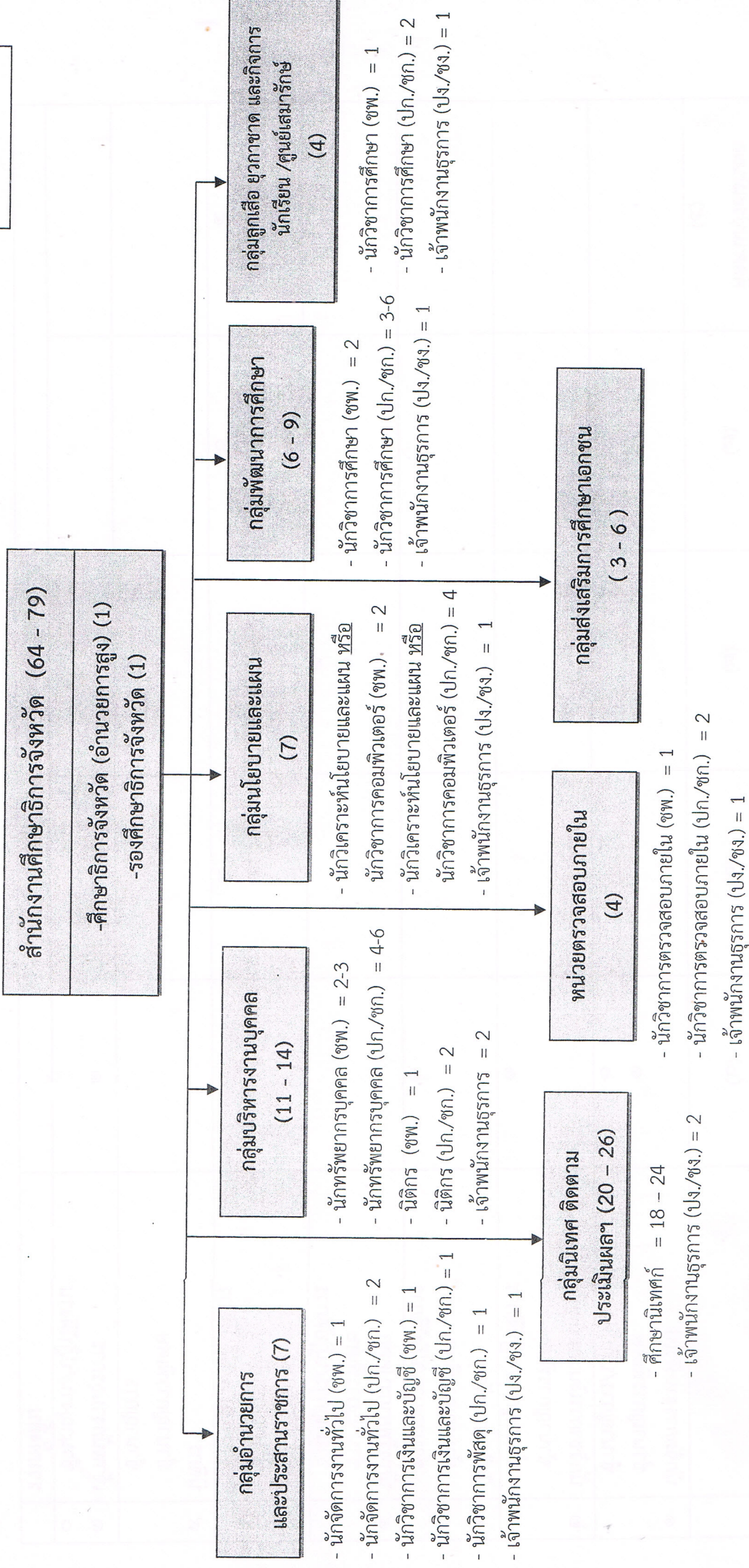
พนักงานราชการ	-
ลูกจ้างประจำ	-

กรอบอัตรากำลังในการพิจารณาตัดโอนกำลังคนเข้าสู่ตำแหน่งในสังกัดสำนักงานศึกษาธิการภาค

ที่	ตำแหน่ง/ระดับ	กลุ่มอำนาจการ (๖)	กลุ่มยุทธศาสตร์ กศ. (๖)	กลุ่มบริหารงานบุคคล (๗)	กลุ่มพัฒนาการศึกษา (๗)	กลุ่มตรวจราชการและติดตามประเมินผล (๕)
๑	นักจัดการงานทั่วไป ชำนาญการพิเศษ ชำนาญการ/ปฏิบัติการ	๑ ๒				
๒	นักวิชาการเงินและบัญชี ชำนาญการพิเศษ ชำนาญการ/ปฏิบัติการ	๑				
๓	นักวิชาการพัสดุ ชำนาญการพิเศษ ชำนาญการ/ปฏิบัติการ	๑				
๔	นักทรัพยากรบุคคล ชำนาญการพิเศษ ชำนาญการ/ปฏิบัติการ			๑ ๒		
๖	นักวิชาการศึกษา ชำนาญการพิเศษ ชำนาญการ/ปฏิบัติการ		๑ ๕		๑ ๖	๑ ๕
๙	นิติกร ชำนาญการพิเศษ ชำนาญการ			๑ ๒		
๑๐	เจ้าพนักงานธุรการ ชำนาญงาน/ปฏิบัติงาน	๑				
	รวมทั้งสิ้น			๑	๓๑ อัตรา	

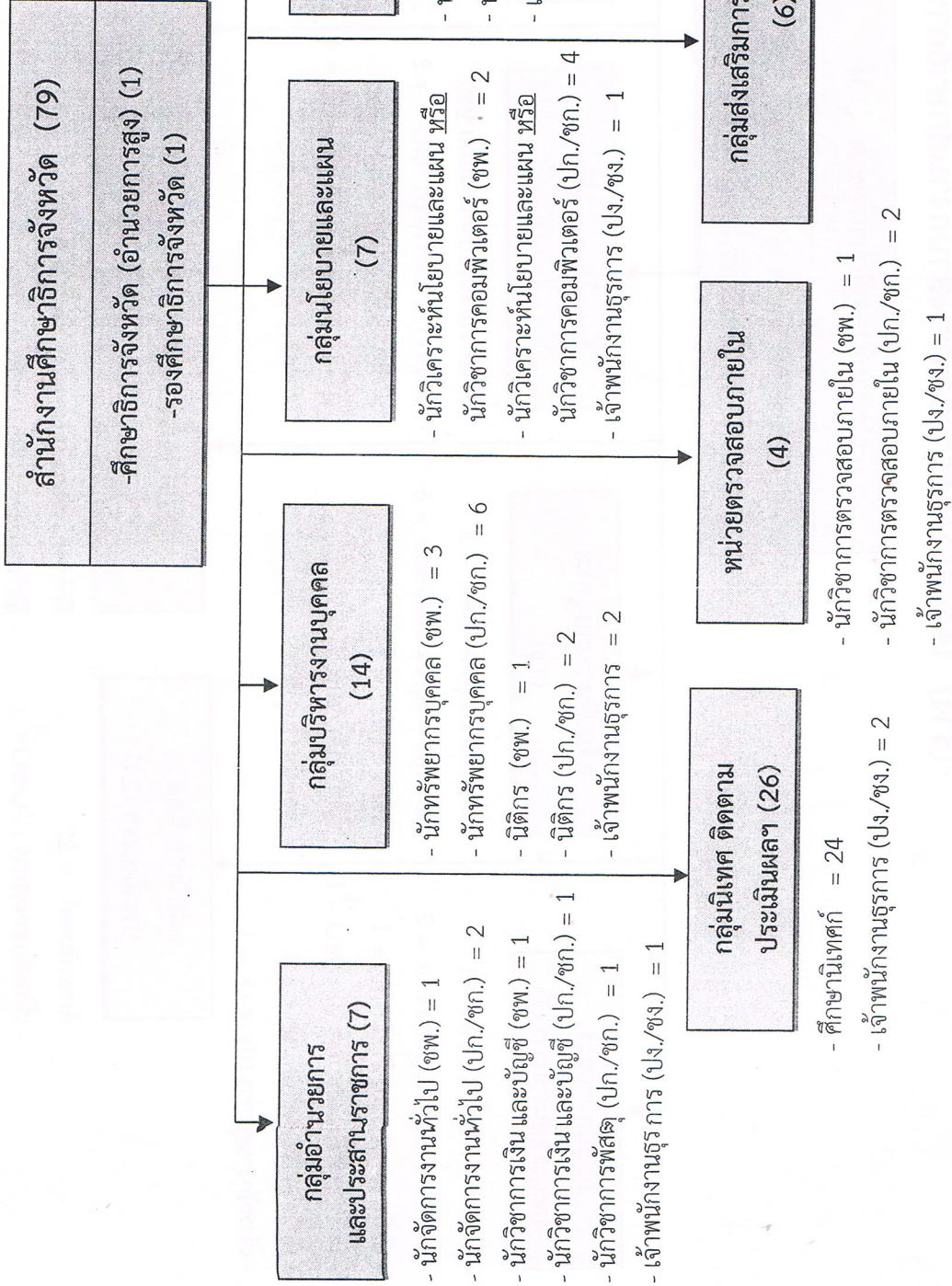
# (ร่าง) โครงสร้างอัตรากำลังงานศึกษารัฐบาลจังหวัด

## ภาพรวม



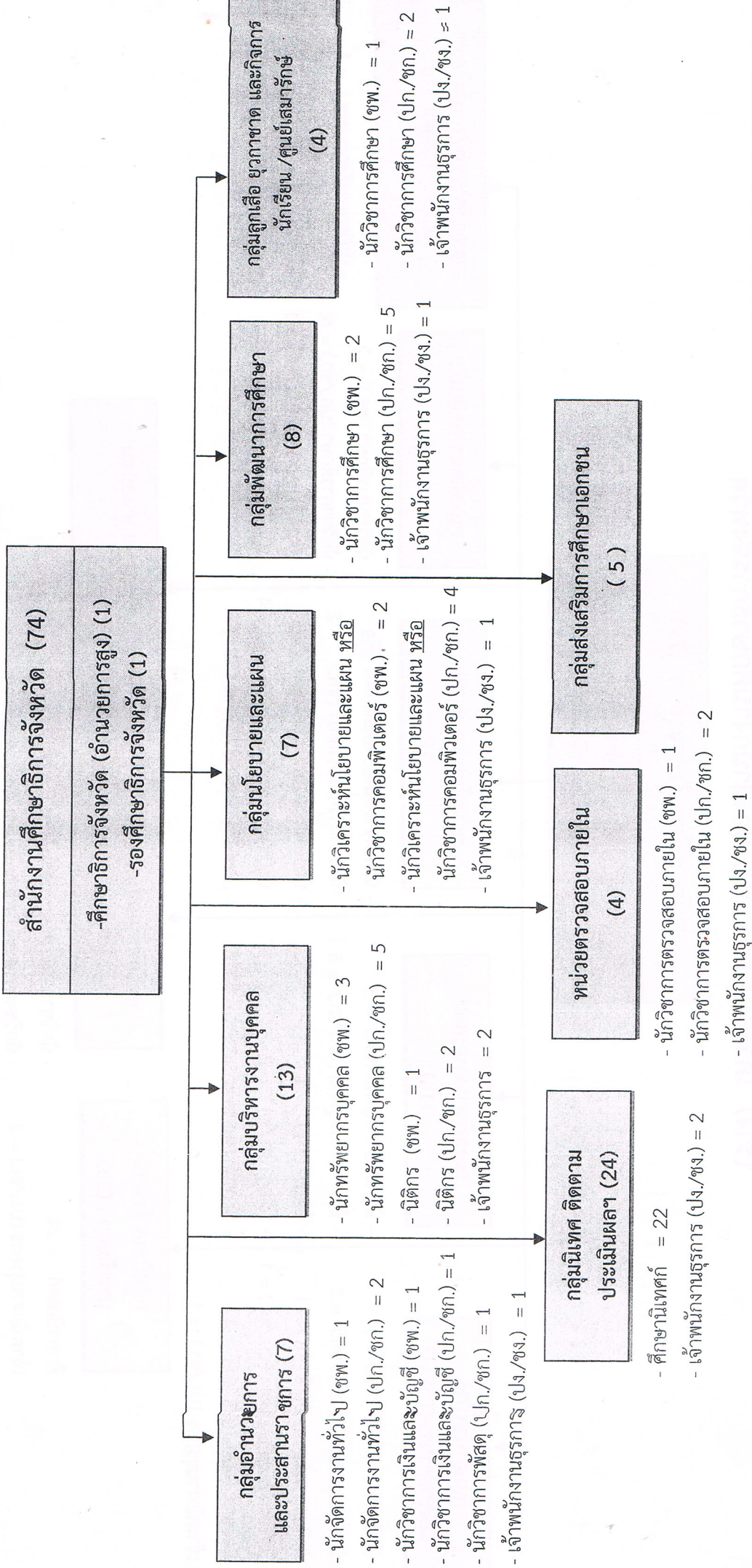
จังหวัดขนาดใหญ่พิเศษ

(ร่าง) โครงสร้างอัตรากำลังของสำนักงานศึกษาธิการจังหวัด



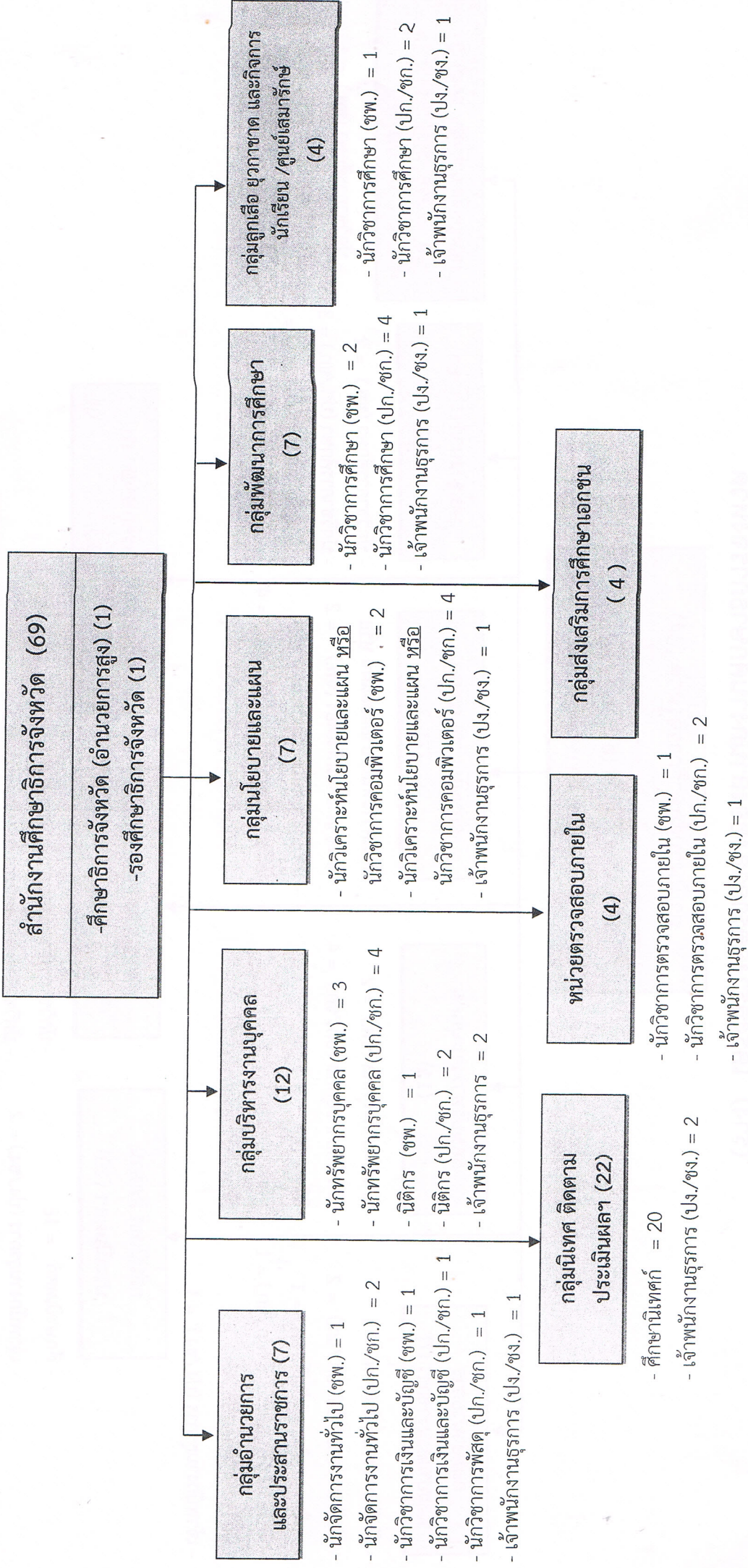
จังหวัดขนาดใหญ่

(ร่าง) โครงสร้างอัตรากำลังงานศึกษานิเทศก์การศึกษาจังหวัด

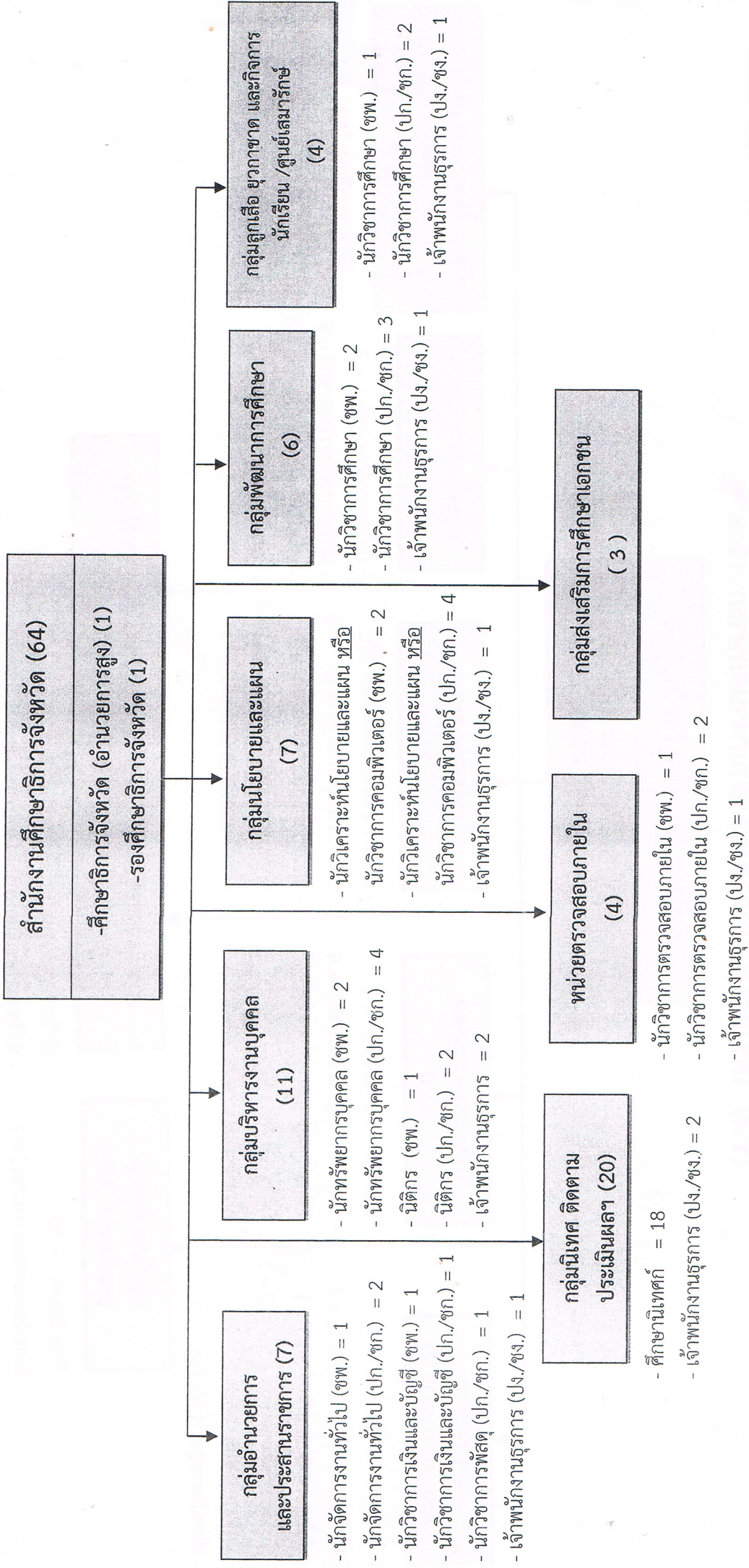


จังหวัดขนาดกลาง

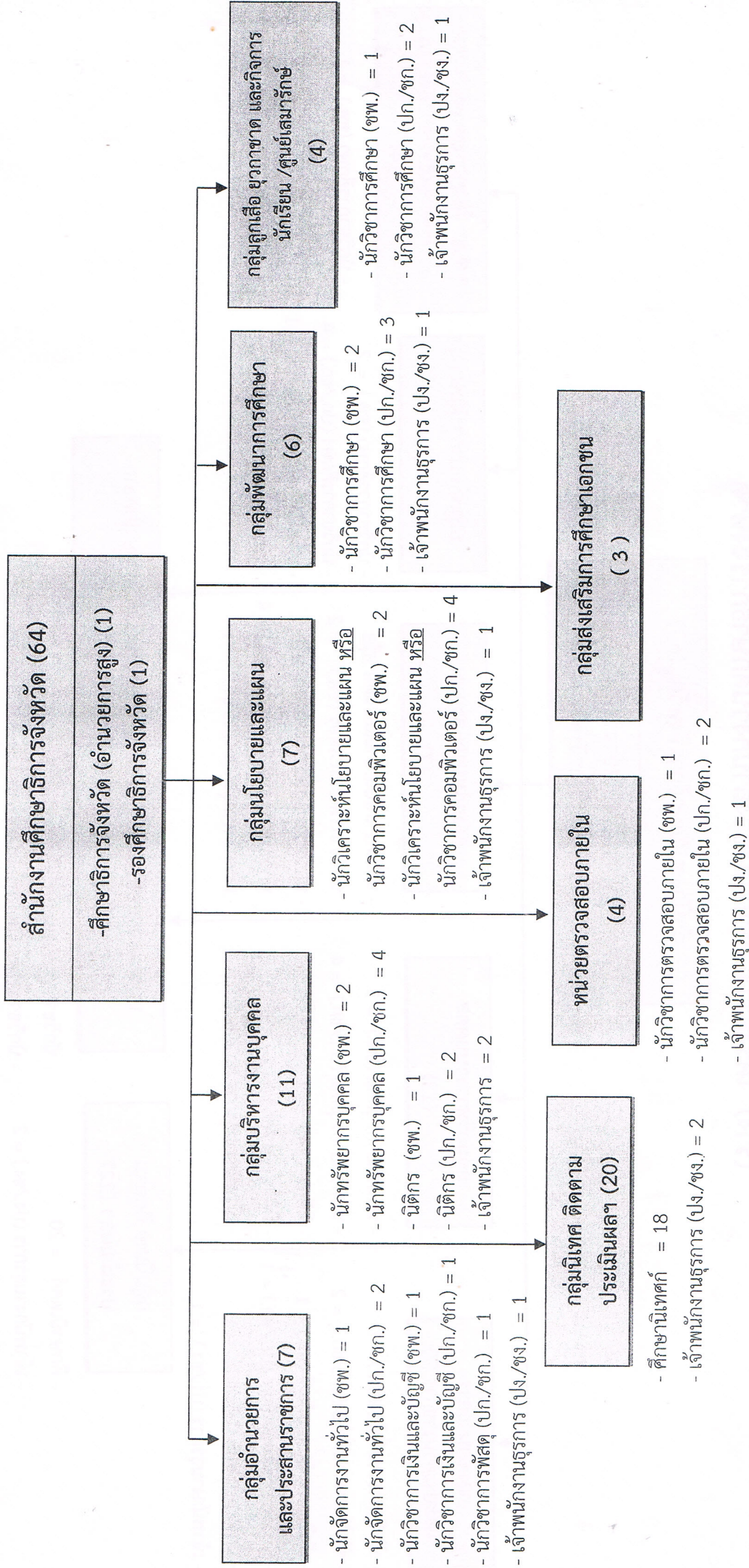
(ร่าง) โครงสร้างอัตรากำลังงานศึกษานิเทศก์จังหวัด



(ร่าง) โครงสร้างอัตรากำลังงานศึกษานิเทศก์จังหวัด



(ร่าง) โครงสร้างอัตรากำลังงานศึกษานิเทศก์จังหวัด





จำนวนอัตรากำลังกลุ่มการศึกษาเอกชน

ที่	สังกัด	จำนวน อัตรา	ตำแหน่งนักวิชาการศึกษา		ตำแหน่ง จพ.ธุรการ ชำนาญงาน/ ปฏิบัติงาน
			ชำนาญการ พิเศษ	ชำนาญการ/ ปฏิบัติการ	
๑	สนง. ศึกษาธิการจังหวัดปทุมธานี	๖	๒	๔	๑
๒	สนง. ศึกษาธิการจังหวัดนนทบุรี	๖	๒	๔	๑
๓	สนง. ศึกษาธิการจังหวัดพระนครศรีอยุธยา	๔	๑	๓	๑
๔	สนง. ศึกษาธิการจังหวัดสระบุรี	๔	๑	๓	๑
๕	สนง. ศึกษาธิการจังหวัดลพบุรี	๔	๑	๓	๑
๖	สนง. ศึกษาธิการจังหวัดชัยนาท	๔	๑	๓	๑
๗	สนง. ศึกษาธิการจังหวัดสิงห์บุรี	๔	๑	๓	๑
๘	สนง. ศึกษาธิการจังหวัดอ่างทอง	๔	๑	๓	๑
๙	สนง. ศึกษาธิการจังหวัดฉะเชิงเทรา	๔	๑	๓	๑
๑๐	สนง. ศึกษาธิการจังหวัดนครนายก	๔	๑	๓	๑
๑๑	สนง. ศึกษาธิการจังหวัดปราจีนบุรี	๔	๑	๓	๑
๑๒	สนง. ศึกษาธิการจังหวัดสมุทรปราการ	๘	๒	๖	๑
๑๓	สนง. ศึกษาธิการจังหวัดสระแก้ว	๔	๑	๓	๑
๑๔	สนง. ศึกษาธิการจังหวัดตราขบุรี	๔	๑	๓	๑
๑๕	สนง. ศึกษาธิการจังหวัดกาญจนบุรี	๔	๑	๓	๑
๑๖	สนง. ศึกษาธิการจังหวัดนครปฐม	๔	๑	๓	๑
๑๗	สนง. ศึกษาธิการจังหวัดสุพรรณบุรี	๔	๑	๓	๑
๑๘	สนง. ศึกษาธิการจังหวัดเพชรบุรี	๔	๑	๓	๑
๑๙	สนง. ศึกษาธิการจังหวัดประจวบคีรีขันธ์	๔	๑	๓	๑
๒๐	สนง. ศึกษาธิการจังหวัดสมุทรสงคราม	๔	๑	๓	๑
๒๑	สนง. ศึกษาธิการจังหวัดสมุทรสาคร	๔	๑	๓	๑
๒๒	สนง. ศึกษาธิการจังหวัดสุราษฎร์ธานี	๖	๒	๔	๑
๒๓	สนง. ศึกษาธิการจังหวัดชุมพร	๔	๑	๓	๑
๒๔	สนง. ศึกษาธิการจังหวัดนครศรีธรรมราช	๘	๒	๖	๑
๒๕	สนง. ศึกษาธิการจังหวัดพัทลุง	๔	๑	๓	๑
๒๖	สนง. ศึกษาธิการจังหวัดภูเก็ต	๔	๑	๓	๑
๒๗	สนง. ศึกษาธิการจังหวัดกระบี่	๔	๑	๓	๑
๒๘	สนง. ศึกษาธิการจังหวัดตรัง	๔	๑	๓	๑
๒๙	สนง. ศึกษาธิการจังหวัดพังงา	๔	๑	๓	๑
๓๐	สนง. ศึกษาธิการจังหวัดระนอง	๔	๑	๓	๑
๓๑	สนง. ศึกษาธิการจังหวัดสงขลา	๘	๒	๖	๑
๓๒	สนง. ศึกษาธิการจังหวัดชลบุรี	๘	๒	๖	๑
๓๓	สนง. ศึกษาธิการจังหวัดฉันทบุรี	๔	๑	๓	๑
๓๔	สนง. ศึกษาธิการจังหวัดตราด	๔	๑	๓	๑
๓๕	สนง. ศึกษาธิการจังหวัดระยอง	๔	๑	๓	๑

ที่	สังกัด	จำนวน อัตรา	ตำแหน่งนักวิชาการศึกษา		ตำแหน่ง จพ.ธุรการ
			ชำนาญการ พิเศษ	ชำนาญการ/ ปฏิบัติการ	ชำนาญงาน/ ปฏิบัติงาน
๓๖	สนง. ศึกษาธิการจังหวัดอุดรธานี	๖	๒	๔	๑
๓๗	สนง. ศึกษาธิการจังหวัดบึงกาฬ	๔	๑	๓	๑
๓๘	สนง. ศึกษาธิการจังหวัดเลย	๔	๑	๓	๑
๓๙	สนง. ศึกษาธิการจังหวัดหนองคาย	๔	๑	๓	๑
๔๐	สนง. ศึกษาธิการจังหวัดหนองบัวลำภู	๔	๑	๓	๑
๔๑	สนง. ศึกษาธิการจังหวัดสกลนคร	๔	๑	๓	๑
๔๒	สนง. ศึกษาธิการจังหวัดนครพนม	๔	๑	๓	๑
๔๓	สนง. ศึกษาธิการจังหวัดมุกดาหาร	๔	๑	๓	๑
๔๔	สนง. ศึกษาธิการจังหวัดขอนแก่น	๘	๒	๖	๑
๔๕	สนง. ศึกษาธิการจังหวัดกาฬสินธุ์	๖	๒	๔	๑
๔๖	สนง. ศึกษาธิการจังหวัดมหาสารคาม	๔	๑	๓	๑
๔๗	สนง. ศึกษาธิการจังหวัดร้อยเอ็ด	๖	๒	๔	๑
๔๘	สนง. ศึกษาธิการจังหวัดอุบลราชธานี	๖	๒	๔	๑
๔๙	สนง. ศึกษาธิการจังหวัดยโสธร	๔	๑	๓	๑
๕๐	สนง. ศึกษาธิการจังหวัดศรีสะเกษ	๔	๑	๓	๑
๕๑	สนง. ศึกษาธิการจังหวัดอำนาจเจริญ	๔	๑	๓	๑
๕๒	สนง. ศึกษาธิการจังหวัดนครราชสีมา	๘	๒	๖	๑
๕๓	สนง. ศึกษาธิการจังหวัดชัยภูมิ	๔	๑	๓	๑
๕๔	สนง. ศึกษาธิการจังหวัดบุรีรัมย์	๔	๑	๓	๑
๕๕	สนง. ศึกษาธิการจังหวัดสุรินทร์	๔	๑	๓	๑
๕๖	สนง. ศึกษาธิการจังหวัดเชียงใหม่	๘	๒	๖	๑
๕๗	สนง. ศึกษาธิการจังหวัดแม่ฮ่องสอน	๔	๑	๓	๑
๕๘	สนง. ศึกษาธิการจังหวัดลำปาง	๔	๑	๓	๑
๕๙	สนง. ศึกษาธิการจังหวัดลำพูน	๔	๑	๓	๑
๖๐	สนง. ศึกษาธิการจังหวัดเชียงราย	๖	๒	๔	๑
๖๑	สนง. ศึกษาธิการจังหวัดน่าน	๔	๑	๓	๑
๖๒	สนง. ศึกษาธิการจังหวัดพะเยา	๔	๑	๓	๑
๖๓	สนง. ศึกษาธิการจังหวัดแพร่	๔	๑	๓	๑
๖๔	สนง. ศึกษาธิการจังหวัดพิษณุโลก	๔	๑	๓	๑
๖๕	สนง. ศึกษาธิการจังหวัดตาก	๔	๑	๓	๑
๖๖	สนง. ศึกษาธิการจังหวัดเพชรบูรณ์	๖	๒	๔	๑
๖๗	สนง. ศึกษาธิการจังหวัดสุโขทัย	๔	๑	๓	๑
๖๘	สนง. ศึกษาธิการจังหวัดอุตรดิตถ์	๔	๑	๓	๑
๖๙	สนง. ศึกษาธิการจังหวัดกำแพงเพชร	๔	๑	๓	๑
๗๐	สนง. ศึกษาธิการจังหวัดนครสวรรค์	๖	๒	๔	๑

ที่	สังกัด	จำนวน อัตรา	ตำแหน่งนักวิชาการศึกษา		ตำแหน่ง จพ.ธุรการ
			ชำนาญการ พิเศษ	ชำนาญการ/ ปฏิบัติการ	ชำนาญงาน/ ปฏิบัติงาน
๗๑	สนง. ศึกษาธิการจังหวัดพิจิตร	๔	๑	๓	๑
๗๒	สนง. ศึกษาธิการจังหวัดอุทัยธานี	๔	๑	๓	๑
๗๓	สนง. ศึกษาธิการจังหวัดกรุงเทพมหานคร	๑๐	๓	๗	๑